

Plán odpadového hospodářství města Velešín

na období 2017 - 2021

Leden 2017

Identifikační údaje

Objednatel:

Název : **Město Velešín**
Sídlo : Nám. J. V. Kamarýta 76, 382 32 Velešín
IČ : 00246174
DIČ : CZ00246174
Statutární zástupce : Mgr. Josef Klíma, starosta
Tel. : 380331541

Zpracovatel POH:

Název : **SKLÁDKA RŮŽOV spol. s r.o.**
Sídlo : B. Němcové 12/2, 370 01 České Budějovice
IČ : 25195646
DIČ : CZ25195646
Statutární zástupce : Kristina Peroutková, jednatel
Tel., fax : 725 785 422
E-mail : pavel.peroutka@email.cz

Řešitelé : Pavel Peroutka DiS.
Ing. Jana Kubíková

OBSAH

1. ÚVOD.....	5
1.1. ÚČEL PLÁNU ODPADOVÉHO HOSPODÁŘSTVÍ OBCE.....	5
1.2. PŮSOBNOST A DOBA PLATNOSTI POH OBCE.....	6
2. ANALYTICKÁ ČÁST.....	7
2.1. Stručná charakteristika města.....	7
2.2 Charakteristika systému nakládání s odpady	8
2.3 Přehled druhů a kategorií produkovaných odpadů, způsoby nakládání s nimi a způsob jejich využití nebo odstranění.....	9
2.3.1 PRODUKCE ODPADŮ.....	9
2.3.1.1 Celková produkce odpadů.....	9
2.3.1.2 Produkce komunálních odpadů	12
2.3.1.3 Nebezpečné odpady.....	17
2.3.1.4 Zpětný odběr.....	19
2.3.2 Způsoby nakládání s odpady.....	21
2.4 Zařízení k nakládání s odpady.....	24
2.5 Prognóza vývoje.....	25
2.6 Vyhodnocení stávajícího systému sběru a nakládání s komunálními odpady a jeho soulad se závaznou částí POH Jč kraje.....	25
2.7 Náklady na odpadové hospodářství	27
2.8 Posouzení nezbytných změn a doplnění systému sběru a nakládání s komunálními odpady.....	28
3. ZÁVAZNÁ ČÁST.....	29
3.1 Zásady pro zpracování závazné části POH obce.....	29
3.2 Předcházení vzniku odpadů.....	30
3.3 Komunální odpady.....	31
3.3.1 Směsný komunální odpad.....	33
3.4 Živnostenské odpady.....	34
3.5 Biologicky rozložitelné komunální odpady.....	35
3.6 Stavební a demoliční odpady.....	36
3.7 Nebezpečné odpady.....	37
3.8 Výrobky s ukončenou životností s režimem zpětného odběru.....	38
3.8.1 Obaly a obalové odpady.....	38
3.8.2 Odpadní elektrická a elektronická zařízení (EEZ).....	38
3.8.3 Odpadní baterie a akumulátory.....	39
3.8.4 Odpadní pneumatiky.....	39
3.9 Kaly z čistíren komunálních odpadních vod.....	40
3.10 Odpadní oleje.....	40
3.11 Specifické skupiny nebezpečných odpadů.....	40
3.11.1 Odpady a zařízení s obsahem polychlorovaných bifenyly	40
3.11.2 Odpady s obsahem persistentních organických znečišťujících látek.....	41
3.11.3 Odpady s obsahem azbestu	41
3.12 Další skupiny odpadů.....	41
3.12.1 Vedlejší produkty živočišného původu a biologicky rozložitelné odpady z kuchyní a stravoven.....	41

3.12.2 Odpady železných a neželezných kovů.....	42
3.13 Zásady pro vytváření sítě zařízení k nakládání s odpady.....	43
3.14 Opatření k omezení odkládání odpadů mimo místa k tomu určená a zajištění nakládání s odpady, jejichž vlastník není znám nebo zanikl.....	44
4. SMĚRNÁ ČÁST.....	46
4.1 Stanovení opatření.....	46
4.1.1 Předcházení vzniku.....	46
4.1.2 Komunální odpady.....	47
4.1.3 Směsný komunální odpad.....	49
4.1.4 Živnostenské odpady	51
4.1.5 Biologicky rozložitelné komunální odpady.....	53
4.1.6 Stavební a demoliční odpady.....	54
4.1.7 Nebezpečné odpady.....	56
4.1.8 Obaly a obalové odpady.....	58
4.1.9 Odpadní elektrická a elektronická zařízení a odpadní baterie a akumulátory.....	59
4.2 Management odpadového hospodářství.....	60
4.3 Administrativní nástroje odpadového hospodářství.....	64

1. ÚVOD

1.1. ÚČEL PLÁNU ODPADOVÉHO HOSPODÁŘSTVÍ OBCE

Povinnost zpracovat Plán odpadového hospodářství ukládá obci § 44 zákona č. 185/2001 Sb., o odpadech a o změně některých dalších zákonů, ve znění pozdějších předpisů (*dále jen „zákon o odpadech“*).

Plán odpadového hospodářství obce zpracovávají obce, které produkují ročně více než 10 t nebezpečného odpadu nebo více než 1 000 t ostatního odpadu. Zpracovaný POH musí být v souladu se závaznou částí Plánu odpadového hospodářství Jihočeského kraje, která byla Zastupitelstvem Jihočeského kraje vyhlášena dne 25.2.2016.

Plán odpadového hospodářství obce je závazným podkladem pro její činnost.

Účelem „Plánu odpadového hospodářství města Velešín“ (dále jen POH) je v souladu s principy udržitelného rozvoje, povinnostmi zákona o odpadech a s cíli POH ČR a POH Jihočeského kraje (dále jen POH JČK) stanovit:

- výhled pro systém odpadového hospodářství obce na období 5 let
- cíle a opatření pro předcházení vzniku odpadů, omezování jejich množství a nebezpečných vlastností,
- opatření pro splnění cílů závazné části POH JČK ve způsobech využití odpadů a nakládání s nimi, v reálném časovém a ekonomickém scénáři,
- podmínky pro realizaci navrženého systému odpadového hospodářství obce,
- způsob organizačního a informačního zabezpečení řízení odpadového hospodářství obce,
- ekonomickou optimalizaci nakládání s odpady v obci,
- způsob komunikace s veřejností s cílem zajistit splnění cílů POH,

POH města Velešín (*dále jen „POH města“*) se skládá z následujících hlavních částí:

I. Úvodní část

Poskytuje základní informace o působnosti, struktuře a obsahu POH. Rovněž uvádí základní charakteristiku města Velešín z hlediska geografického, demografického a ekonomického. Tato charakteristika vymezuje základní rámec pro hospodaření s odpady na území města.

II. Analytická část (Vyhodnocení stavu odpadového hospodářství)

Popisuje stávající stav a vývoj odpadového hospodářství města Velešín z hlediska produkce a způsobů nakládání s odpady. Uvádí přehled o technicko-organizačním řešení odpadového hospodářství včetně popisu sítě zařízení pro nakládání s odpady.

III. Závazná část

Stanovuje základní principy pro nakládání s odpady na území města s důrazem na dodržování hierarchie způsobů nakládání s odpady. Stanoví cíle, zásady a opatření zejména pro vybrané skupiny odpadů, které mají zásadní význam pro odpadové hospodářství z hlediska své produkce nebo vlastností. Cíle v Závazné části POH města Velešín vychází ze Závazné části POH JČK.

IV. Směrná část

Uvádí přehled nástrojů pro plnění stanovených cílů. Dále se zabývá systémem řízení změn v odpadovém hospodářství města. Její součástí je soustava indikátorů, na jejichž základě se průběžně vyhodnocuje odpadové hospodářství a plnění cílů závazné části POH.

1.2 PŮSOBNOST A DOBA PLATNOSTI POH OBCE

Plán odpadového hospodářství je zpracován samostatně pro město Velešín na 5 let, tj. na období od 2017 do 2021 (s výhledem do roku 2024).

Zpracovaný POH, může být změněn při každé zásadní změně podmínek, na jejichž základě byl zpracován. Důvodem ke změně mohou být legislativní změny s dopadem na odpadové hospodářství, systémové změny v organizaci odpadového hospodářství města, případné zásadní změny v POH Jihočeského kraje nebo POH ČR.

Dne 22. 12. 2014 vláda ČR schválila nový Plán odpadového hospodářství ČR (POH ČR) pro období 2015 - 2024. Rovněž schválila nařízení vlády, kterým se vyhlašuje závazná část POH ČR, nařízení vlády č. 352/20014 Sb., o Plánu odpadového hospodářství České republiky pro období 2015 - 2024.

Plán odpadového hospodářství Jihočeského kraje je zpracován na dobu 10 let, tj. na období 2016 - 2025. Jeho závazná část byla vyhlášena obecně závaznou vyhláškou Jihočeského kraje č.1/2016, ze dne 25. 2. 2016.

POH města musí být v souladu se závaznou částí Plánu odpadového hospodářství Jihočeského kraje a jejími změnami. Město v samostatné působnosti je povinno zaslat návrh svého plánu odpadového hospodářství nebo jeho změny v elektronické podobě příslušnému krajskému úřadu. V případě, že návrh POH města neobsahuje náležitosti stanovené zákonem o odpadech nebo není v souladu se závaznou částí Plánu odpadového hospodářství Jihočeského kraje a její změnou, příslušný krajský úřad do 3 měsíců ode dne obdržení návrhu POH města sdělí své připomínky. Město svůj plán odpadového hospodářství nebo jeho změnu podle připomínek kraje upraví a v elektronické podobě zašle kraji.

2. Analytická část POH

2.1. Stručná charakteristika města

Město Velešín leží 20 km jižně od Českých Budějovic směrem na Dolní Dvořiště a Linz na západním břehu vodní nádrže Římov. Město plní funkci sídla trvalého významu s obytnou a výrobní funkcí. Má cca 4 000 obyvatel a jeho katastrální výměra zabírá 1323 ha. Město Velešín patří mezi větší sídelní útvary v bývalém okrese Český Krumlov a má pět místních částí: Velešín, Bor, Holkov, Chodeč a Skřidla.

Velešín je dopravně přístupný po silnici I. třídy E55 i po železnici.

Území náleží do Velešínské pahorkatiny a nachází se v nadmořské výšce cca 565 m n.m.. Okolní terén je méně členitý, s mělkými údolími drobných toků. Krajina je slabě zalesněná, výrazná je doprovodná zeleň vodních toků a komunikací.

Souhrnné statistické informace uvádí tabulka č. 1.

Tabulka č. 1 – Souhrnné informace

Souhrnné informace	
Status:	Město
Typ sídla:	Ostatní obce
ZUJ (kód obce):	545821
NUTS5:	CZ0312545821
LAU 1 (NUTS 4):	CZ0312 - Český Krumlov
NUTS3:	CZ031 - Jihočeský kraj
NUTS2:	CZ03 - Jihozápad
Obec s pověřeným obecním úřadem:	Kaplice
Obec s rozšířenou působností:	Kaplice
Katastrální plocha (ha):	1 324
Počet bydlících obyvatel k 1.1.2016:	3 913
Nadmořská výška (m n.m.):	548
Zeměpisné souřadnice (WGS-84):	14° 27' 45" E , 48° 49' 46" N
První písemná zpráva (rok):	1 266
PSČ:	38232

Zdroj: Risy

Statistické údaje o vývoji počtu obyvatel od roku 2006 do roku 2016 uvádí tabulka č. 2.

Tabulka č. 2 - Vývoj počtu obyvatel

2006	2007	2008	2009	2010	2011	2012	2013	2014	2015
4 045	4 039	4 028	4 021	3 979	3 891	3 887	3 904	3 890	3 913

Zdroj: ČSÚ

Z těchto statistických údajů vyplývá, že počet obyvatel se z dlouhodobého hlediska jen nepatrně snižuje, v posledních letech spíše stagnuje. Vývoj počtu obyvatelstva by neměl mít na množství produkovaných odpadů na území města významný vliv.

Ve městě Velešín žije cca 60% obyvatel žije v bytových domech a na sídlišti (městský typ zástavby). Zbývajících 40% obyvatel žije v zástavbě rodinných domů, které jsou lokalizovány po obvodu města, částečně i ve starších částech zástavby, někde i v blízkosti centra (vesnický typ zástavby).

2.2 Charakteristika systému nakládání s odpady

V současné době jsou v platnosti níže uvedené vnitřní dokumenty, které se týkají odpadového hospodářství.

- Obecně závazná vyhláška města Velešín č. 3/2015, o stanovení systému shromažďování, sběru, přepravy, třídění, využívání a odstraňování komunálních odpadů a systému nakládání se stavebním odpadem na území města
- Obecně závazná vyhláška města Velešín č. 2/2016, o poplatku za komunální odpad

Samotný systém nakládání s odpady na území města Velešín stanoví obecně závazná vyhláška města Velešín č. 3/2015, o stanovení systému shromažďování, sběru, přepravy, třídění, využívání a odstraňování komunálních odpadů a systému nakládání se stavebním odpadem na území města (dále jen vyhláška města Velešín).

Dle vyhlášky města Velešín jsou občané povinni třídít:

- využitelné složky komunálního odpadu (papír, sklo, plasty, kovy, textil a obuv, použité kuchyňské oleje a tuky)
- biologicko rozložitelné odpady rostlinného původu (BRKO)
- objemný odpad bez nebezpečných vlastností
- nebezpečné odpady (prošlá léčiva, akumulátory, kyseliny, rozpouštědla, zbytky lepidel, barev a jejich obaly apod.)

K odkládání jednotlivých složek komunálního odpadu (dále též KO) nebo vyřazených elektrozařízení jsou určeny barevně odlišené nádoby rozmístěné na území města, nebo sběrný dvůr v ulici Na Humnech.

Do nádob rozmístěných na území města se sbírají následující komodity takto:

- modré nádoby s nápisem „PAPÍR“ jsou určeny na papír
- zelené nádoby s nápisem „SKLO“ jsou určeny na sklo

- žluté nádoby s nápisem „PLAST“ jsou určeny na plast a nápojové kartony.
- červené nádoby s nápisem „ASEKOL“ jsou určeny na baterie a drobná elektrozařízení
- hnědé nádoby s nápisem „BIO“ jsou určeny na biologicky rozložitelný odpad rostlinného původu

Do sběrného dvora se odkládají:

- kovy
- objemný odpad
- nebezpečné odpady
- BRKO
- textil a obuv

Ve sběrném dvoře lze také v omezené míře odložit stavební odpad.

Směsný komunální odpad (SKO) se po vytřídění výše stanovených složek ukládá do popelnic a kontejnerů.

Služby týkající se odpadového hospodářství v současné době zajišťují pro město společnosti:

- **FCC České Budějovice, s.r.o. (dříve ASA)**

Sídlo: Dolní 1, 370 04 České Budějovice

IČ: 25171941

- **KAPEX s.r.o.,**

Sídlo: Krajinská 33/5, 370 01 České Budějovice

IČ: 28082745

Svoz SKO, stejně jako vytříděného papíru, skla a plastů zajišťuje společnost FCC České Budějovice, s.r.o., provoz sběrného dvora a svoz BRKO zajišťuje společnost KAPEX s.r.o. Vývoz a odstranění některých odpadů zajišťuje společnost FCC České Budějovice, s.r.o., některých odpadů pak společnost KAPEX s.r.o.

Město Velešín je na základě smlouvy zapojeno do systému zpětného odběru obalů (EKO-KOM a.s.) a vyřazených elektrozařízení a elektroodpadů (ASEKOL, ELEKTROWIN, EKOLAMP a ECOBAT.

2.3 Přehled druhů a kategorií produkovaných odpadů, způsoby nakládání s nimi a způsob jejich využití nebo odstranění

2.3.1 Produkce odpadů

2.3.1.1 Celková produkce odpadů

Celkové množství vyprodukovaného odpadu v časové řadě 2012 – 2015 je uvedeno v Tabulce č. 3. Tato souhrnná tabulka uvádí přehled množství odpadu, jejichž původcem je město v jednotlivých letech, dále změnu produkce a měrnou produkci odpadu na jednoho obyvatele v roce 2015.

Tabulka č. 3 – Celková produkce odpadů města Velešín v období 2012 - 2015

Katal. číslo	Název druhu odpadu	Kategorie	Produkce (t/rok)				Změna produkce			MP * (kg/obyv.)
			2012	2013	2014	2015	13/12	14/13	15/14	
150102	Plastové obaly	O/N	x	0,65	0,23	x	x	0,35	0,00	x
150103	Dřevěné obaly	O/N	x	0,24	x	x	x	0,00	x	x
150104	Kovové obaly	O/N	x	0,85	0,32	x	x	0,38	0,00	x
150110	Obaly s obs. N lát.	N	x	x	x	0,12	x	x	x	0,03
150202	Absorpční činidla	N	x	0,42	x	x	x	0,00	x	x
160103	Pneumatiky	O	2,18	11,66	7,69	7,19	5,35	0,66	0,93	1,84
170107	Směsi/odděl. frakce betonu, cihel, tašek a keram. výrobků	O	9,82	70,53	116,59	119,94	7,18	1,65	1,03	30,65
170405	Železo a ocel	O	1,22	x	x	1,47	0,00	x	x	0,38
170603	Jiné izol.mat. s obsah. N látek	N	x	7,12	1,1	5,5	x	0,15	5,00	1,41
170604	Izolační mat.	O	x	0,12	x	x	x	0,00	x	x
170605	Azbest	N	0,22	20,31	9,88	16,65	92,32	0,49	1,69	4,26
170802	Stav.mat. sádrou	O	x	1,82	2,42	1,47	x	1,33	0,61	0,38
170904	Směsné staveb.odpady	O	x	72,26	13,43	x	x	0,19	0,00	x
200101	Papír a lepenka	O	62,6	90,34	70,86	71,72	1,44	0,78	1,01	18,33
200102	Sklo	O	42,27	45,99	46,23	49,74	1,09	1,01	1,08	12,71
200111	Textil	O	x	9,03	2,93	1,48	x	0,32	0,51	0,38
200114	Kyseliny	N	x	0,08	x	x	x	0,00	x	x
200126	Olej a tuk	N	0,06	0,01	x	x	0,17	0,00	x	x
200127	Barvy, lepidla, pryskyřice	N	0,17	0,57	1,12	3,96	3,35	1,96	3,54	1,01
200138	Dřevo	O	4,34	47,62	59,29	61,66	10,97	1,25	1,04	15,76
200138	Dřevo	N	x	0,3	x	x	x	0,00	x	0,00
200139	Plasty	O	28,32	34,24	28,49	32,34	1,21	0,83	1,14	8,26
200140	Kovy	O	1,51	x	x	x	0,00	x	x	x
200201	BRO	O	x	x	x	442,73	x	x	x	113,14
200203	Jiný biolog. ner. odpad	O	16,28	11,77	17,63	7,16	0,72	1,50	0,41	1,83
200301	Směsný KO	O	902,87	783,63	718,66	684,29	0,87	0,92	0,95	174,88
200307	Objemný odpad	O	23,21	82,27	97,3	117,1	3,54	1,18	1,20	29,93
Celkem			1095,07	1291,83	1194,17	1624,52	1,18	0,92	1,36	415,16

Zdroj dat: Evidence odpadů města – roční hlášení v letech 2012 – 2015

MP (měrná produkce v kg/obyvatele v roce 2015)

vztaženo k počtu obyvatel města k 31. 12. 2015 (3 913 obyvatel)

x nelze číselně vyjádřit (v daném roce nebyla vykázána produkce)

Celková produkce odpadů byla v prvních třech sledovaných letech spíše stabilní, ke skokovému nárůstu dochází v roce 2015 v souvislosti se sběrem BRKO.

Tabulka č. 4 udává produkci obecných skupin odpadů v jednotlivých letech.

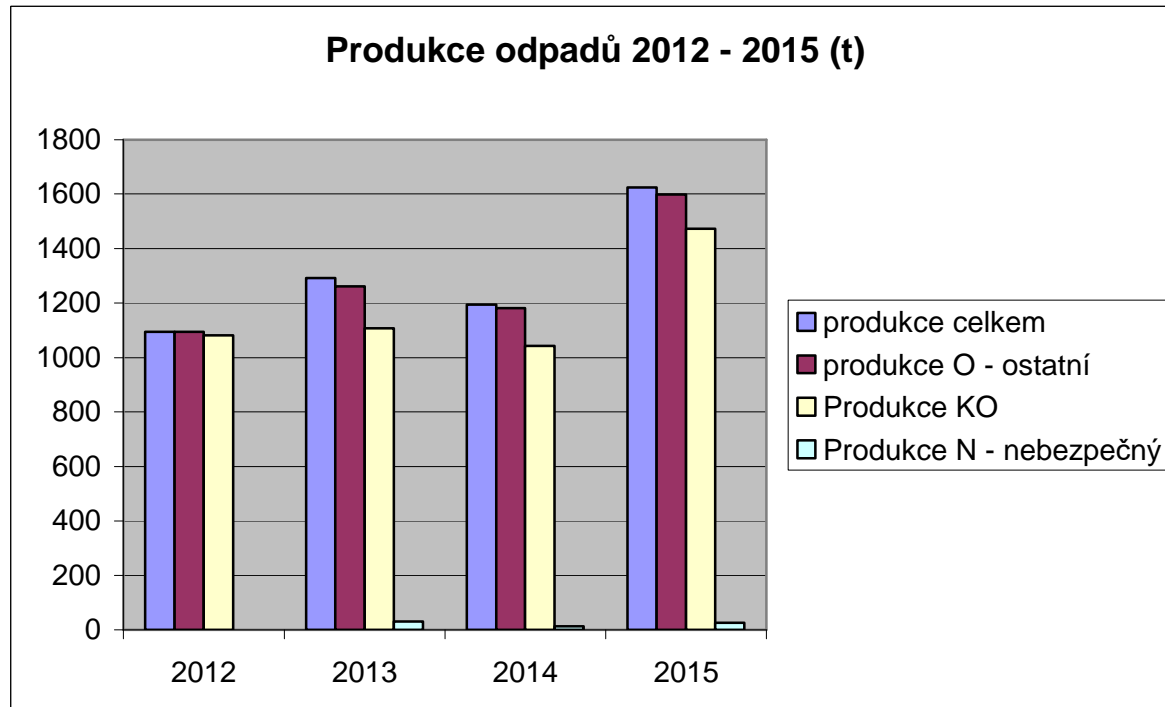
Tabulka č.4 - Produkce skupin odpadů města Velešín v letech 2012 – 2015

Rok	Všechny odpady [t/rok]	Komunální odpady (KO) [t/rok]	O - ostatní odpady [t/rok]	N - odpady [t/rok]
2012	1095,07	1081,63	1094,62	0,45
2013	1291,83	1107,59	1261,28	30,55
2014	1194,17	1043,06	1181,52	12,65
2015	1624,52	1472,18	1598,29	26,23

Je zřejmé, že celková produkce odpadů i zastoupení ostatních skupin má v jednotlivých letech poměrně vyrovnanou produkci s výjimkou N-odpadů, kde dochází ke skokovému nárůstu produkce v souvislosti se zahájením provozu sběrného dvora.

Celkové produkce jednotlivých skupin odpadů ve sledovaném období jsou uvedeny v grafu č.1.

Graf č. 1 - Produkce odpadů za období 2012-2015



Největší podíl na celkové produkci odpadů zaujímá směsný komunální odpad (dále jen SKO), jehož produkce však významně klesá. Zatímco v roce 2012 činil jeho podíl na celkové produkci odpadu v obci více než 80 %, v roce 2015 činil jeho podíl na celkové produkci pouze

42 %. V souvislosti s poklesem produkce SKO naopak roste produkce odděleně sbíraných složek KO, zejména objemného odpadu, dřeva a stavebních odpadů. Tomuto trendu výrazně napomohl provoz sběrného dvora, který byl otevřen v listopadu 2012. Od tohoto roku se výrazně zvýšil separovaný sběr N – odpadů, který byl do té doby z velké části součástí SKO.

V roce 2015 byl zaveden sběr biologicky rozložitelného komunálního odpadu, což se projevilo výrazným poklesem produkce SKO, na druhou stranu se o cca 450 t zvýšilo množství evidovaného odpadu, tudíž se o toto množství zvýšila celková produkce odpadů.

2.3.1.2 Produkce komunálních odpadů

Přehled o produkci komunálních odpadů v časové řadě 2012 – 2015 je uveden v Tabulce č.5. Tato tabulka zachycuje množství vyprodukovaných komunálních odpadů, jejichž původcem je město v jednotlivých letech, dále změnu produkce a měrnou produkci odpadu na jednoho obyvatele v roce 2015.

Tabulka č. 5 – Produkce komunálních odpadů města Velešín v období 2012 - 2015

Katal. číslo	Název druhu odpadu	Kategorie	Produkce (t/rok)				Změna produkce			MP * (kg/obyv.)
			2012	2013	2014	2015	13/12	14/13	15/14	
150102	Plastové obaly	O/N	x	0,65	0,23	x	x	0,35	0,00	x
150103	Dřevěné obaly	O/N	x	0,24	x	x	x	0,00	x	x
150104	Kovové obaly	O/N	x	0,85	0,32	x	x	0,38	0,00	x
150110	Obaly s obs. N lát.	N	x	x	x	0,12	x	x	x	0,03
200101	Papír a lepenka	O	62,6	90,34	70,86	71,72	1,44	0,78	1,01	18,33
200102	Sklo	O	42,27	45,99	46,23	49,74	1,09	1,01	1,08	12,71
200111	Textil	O	x	9,03	2,93	1,48	x	0,32	0,51	0,38
200114	Kyseliny	N	x	0,08	x	x	x	0,00	x	x
200126	Olej a tuk	N	0,06	0,01	x	x	0,17	0,00	x	x
200127	Barvy, lepidla, pryskyřice	N	0,17	0,57	1,12	3,96	3,35	1,96	3,54	1,01
200138	Dřevo	O	4,34	47,62	59,29	61,66	10,97	1,25	1,04	15,76
200138	Dřevo	N	x	0,3	x	x	x	0,00	x	0,00
200139	Plasty	O	28,32	34,24	28,49	32,34	1,21	0,83	1,14	8,26
200140	Kovy	O	1,51	x	x	x	0,00	x	x	x
200201	BRO	O	x	x	x	442,73	x	x	x	113,14
200203	Jiný biolog. ner. odpad	O	16,28	11,77	17,63	7,16	0,72	1,50	0,41	1,83
200301	Směsný KO	O	902,87	783,63	718,66	684,29	0,87	0,92	0,95	174,88
200307	Objemný odpad	O	23,21	82,27	97,3	117,1	3,54	1,18	1,20	29,93
Celkem			1081,63	1105,85	1042,51	1472,18	1,02	0,94	1,41	376,26

Zdroj dat: Evidence odpadů města – roční hlášení v letech 2012 – 2015

MP (měrná produkce v kg/obyvatele v roce 2015)

* vztaženo k počtu obyvatel města k 31. 12. 2015 (3 913 obyvatel)

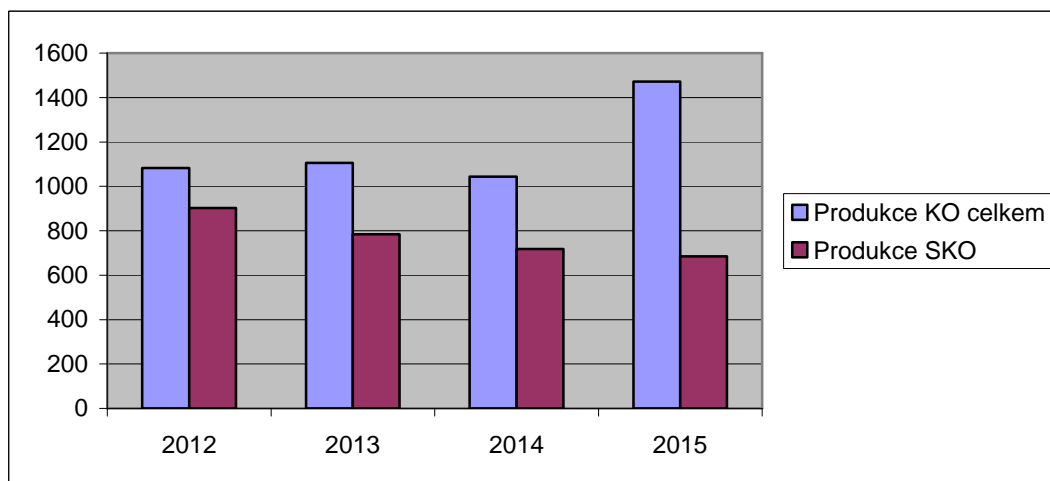
x nelze číselně vyjádřit (v daném roce nebyla vykázána produkce)

Z celkového množství odpadů města Velešín tvoří komunální odpady v průměru 90 %, vývoj produkce komunálních odpadů je téměř shodný s vývojem celkové produkce odpadů.

S rostoucím množstvím vyříděných složek KO úměrně klesá množství SKO, jehož měrná produkce v roce 2015 činila 174 kg na 1 občana.

Vývoj celkové produkce komunálního odpadu (KO) a vývoj produkce smíšeného komunálního odpadu (SKO) je patrný z grafu č.2.

Graf č. 2 - Produkce KO a SKO za období 2012-2015



Vyříděné složky komunálního odpadu

Za materiálově využitelné složky komunálních odpadů jsou považovány ty odpady, u nichž lze v praxi zajistit oddělený způsob sběru a jejich následnou úpravu na druhotnou surovinu. Jedná se o papír, plasty, sklo, kovy a textil ze skupiny 20 katalogu odpadů. Součástí komunálních odpadů jsou také odpadní obaly, které lze v rámci komunálních systémů sběru sbírat a vykazovat v podskupině 15 01. Ve městě Velešín se ve skupině 15 01 vykazovaly jen obaly znečištěné škodlivými látkami, proto nebyly do využitelných složek zařazeny.

Tabulka č. 6 – Materiálově využitelné složky komunálních odpadů

Katalogové číslo odpadu	Název
20 01 01	Papír a lepenka
20 01 02	Sklo
20 01 39	Plasty
20 01 40	Kovy
20 01 10	Oděvy
20 01 11	Textilní materiály
15 01 – z obcí	
15 01 01	Papírové a lepenkové obaly
15 01 02	Plastové obaly
15 01 04	Kovové obaly

Katalogové číslo odpadu	Název
15 01 05	Kompozitní obaly
15 01 07	Skleněné obaly
15 01 09	Textilní obaly

Zdroj: POH ČR

Sklo, papír a plasty (včetně nápojových kartónů):

Z hlediska nakládání s odpady se velká pozornost zaměřuje na separaci využitelných složek. Na území města se v současné době třídí do samostatných kontejnerů papír, sklo a plasty.

Na území města je rozmístěno 21 ks kontejnerů se spodním výsypem na papír o objemu 2,5m³, 6 ks kontejnerů se spodním výsypem na papír o objemu 1,5m³, 23 ks kontejnerů se spodním výsypem na plast o objemu 2,5m³, 4 ks kontejnerů se spodním výsypem na plast o objemu 1,5m³ a 18 ks kontejnerů se spodním výsypem na směsné sklo o objemu 1,5m³, 1 nádoba o objemu 240 l s horním výsypem na směsné sklo a 1 nádoba o objemu 120 l s horním výsypem na směsné sklo. Celkem je ve městě Velešín a místních částech rozmístěno 74 ks kontejnerů a nádob, které se vyváží 1 x za 14 dní. Tyto informace jsou souhrnně uvedeny v tabulce č. 7.

Tabulka č.7 - Počet nádob, jejich objem a svoz

Komodita/kat. číslo	Objem nádob (m ³)	Četnost vývozu	Počet nádob (ks)	Počet svozů/rok
papír/200101	2,5	1x 14 dní	21	26
papír/200101	1,5	1x 14 dní	6	26
plast/200139	2,5	1x týdně	23	52
plast/200139	1,5	1x týdně	4	52
sklo/200102	1,5	1x 3 týdny	18	17
sklo/200102	0,24	1x 3 týdny	1	17
sklo/200102	0,12	1x 3 týdny	1	17

Počet nádob je od roku 2012 stejný. Produkce těchto využitelných složek KO v jednotlivých letech celkem (včetně sběrného dvora) uvádí tabulka č. 8, výtěžnost na 1 obyvatele a porovnání s celorepublikovým průměrem tabulka č. 9.

Tabulka č. 8 – Produkce využitelných složek ve městě Velešín v létech 2012 – 2015

Katal. číslo	Název druhu odpadu	Kategorie	Produkce (t/rok)			
			2012	2013	2014	2015
200101	Papír a lepenka	O	62,60	90,34	70,86	71,72
200102	Sklo	O	42,27	45,99	46,23	49,74
200139	Plasty	O	28,32	34,24	28,49	32,34
Celkem			133,19	170,57	145,58	153,8

Tabulka č.9 – Výtěžnost tříděného sběru dle počtu obyvatel

Komodita	Produkce na 1 obyvatele [kg/rok]			
	2012	2013	2014	2015
Papír	16,00	23,09	18,11	18,33
Plast	10,80	11,75	11,81	12,71
Sklo	7,24	8,75	7,28	8,26
Celkem	34,04	43,59	37,20	39,30
Průměr ČR	39,1	39,7	40,5	42,3

Průměrná výtěžnost v České republice za rok 2015 činila dle společnosti EKO-KOM a.s. 42,3 kg/obyv./rok papíru, skla a plastů.

Občané města dle evidence vytřídili v roce 2015 v přepočtu na 1 obyvatele celkem 39,3 kg papíru, plastů a skla.

Ve všech letech, kromě roku 2013 byla produkce tříděného sběru lehce pod republikovým průměrem.

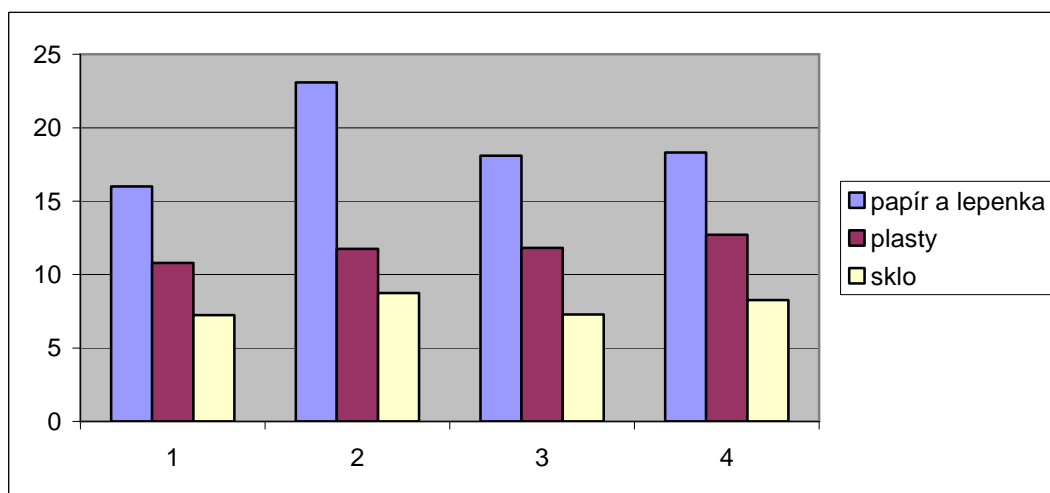
Z hlediska vytříděného množství je dlouhodobě neúspěšnější komoditou papír, jehož množství má mírně rostoucí tendenci, s větším nárůstem v roce 2013, kdy bylo vytříděno 90,34 t. V roce 2015 bylo vytříděno 71,72 t papíru.

U separace skla nejsou ve sledovaném období pozorovány významné změny. Separace se pohybuje okolo 45 t ročně. V roce 2015 se jednalo o množství 49,74 t skleněných obalů.

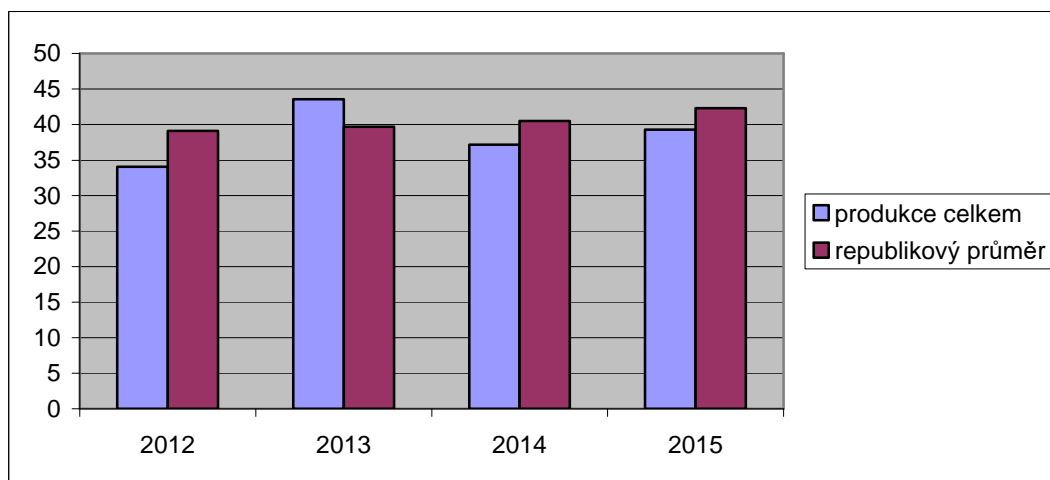
Separace plastů má v posledních letech jen mírně kolísavou tendenci, jedná se spíše o vyrovnanou produkci. Množství vytříděných plastových obalů v roce 2015 činilo 32,34 t.

Výtěžnost tříděného sběru (papíru, skla a plastů) ve sledovaných letech je uvedena v grafu č.3. Celková výtěžnost tříděného sběru ve sledovaných letech v porovnání s celorepublikovým průměrem je znázorněna v grafu č.4.

Graf č. 3 – Výtěžnost tříděného sběru v období 2012-2015



Graf č. 4 – Celková výtěžnost tříděného sběru v období 2012-2015 v porovnání s republikovým průměrem



Další materiálově využitelné složky – textil, dřevo, kovy

V celém sledovaném období mezi roky 2012 – 2015 byla evidována produkce odpadů dřeva, jehož produkce rostla. V roce 2015 bylo vyprodukováno 61,66 t dřeva kategorie O – ostatní. Textil byl předmětem sběru od roku 2013, naopak kovy pouze v roce 2012.

Sběr textilu probíhá do pytlů ve sběrném dvoře. Odváží ho společnost FCC s.r.o., která ho nabízí charitě.

Biologicky rozložitelný komunální odpad (BRKO)

Samostatný sběr BRKO kat.č. 20 02 01 – biologicky rozložitelný odpad (rostlinného původu) byl zaveden až v roce 2015, kdy bylo vytříděno 442,73 t tohoto odpadu.

BRKO jsou však veškeré komunální odpady, které obsahují podíl biologicky rozložitelné složky. Do výpočtu celkového množství produkovaného BRKO se z jednotlivých druhů odpadů započítává pouze jejich biologicky rozložitelná část. BRKO je buď separováno samostatně, nebo je obsaženo v jednotlivých druzích odpadů.

Druhy odpadů, které obsahují BRKO a procentuální podíl biologicky rozložitelné složky uvádí následující přehled:

- 20 01 01 – Papír a lepenka (100%)
- 20 01 08 – BRO z kuchyní a stravoven (100%)
- 20 01 10 - Oděvy (75%)
- 20 01 11 – Textilní materiály (75%)
- 20 01 38 – Dřevo neuvedené pod č. 20 01 37 (100%)
- 20 02 01 – BRKO (100%)
- 20 03 02 – Odpad z tržišť (75%)
- 20 03 07 – Objemný odpad (30%)

Cílem separace BRKO je snížení jeho podílu v SKO.

V současné době se třídí samostatně:

- 20 01 01 – Papír a lepenka
- 20 01 11 – Textil
- 20 01 38 – Dřevo neuvedené pod č. 20 01 37

20 02 01 – BRKO

20 03 07 – Objemný odpad

Produkce BRKO v městě Velešín v roce 2015 je uvedena v tabulce č. 10.

Tabulka č. 10 – Produkce BRKO města Velešín v roce 2015

Katal. číslo	Název druhu odpadu	Kategorie	Produkce (t/rok 2015)	koeficient	Produkce BRKO
200101	Papír a lepenka	O	71,72	1	71,72
200111	Textil	O	1,48	0,75	1,11
200138	Dřevo	O	61,66	1	61,66
200201	BRKO	O	442,73	1	442,73
200301	Objemný odpad	O	117,1	0,3	35,13
Celkem					612,35

Zdroj dat: Evidence odpadů města Velešín

Celkem bylo vyseparováno 612,35 t BRKO, z čehož 577,22 t bylo předáno k přímému materiálovému využití (BRKO - kompostárna Loučovice, textil a obuv k charitativním účelům) nebo k úpravě za účelem využití (dřevo, papír a lepenka). Pouze 35,13 t BRKO obsažené v objemném odpadu bylo předáno na skládku.

Podíl vybraných druhů odpadů k celkové produkci komunálních odpadů uvádí tabulka č. 11.

Tabulka č. 11 – Podíl vybraných druhů odpadů na produkci komunálních odpadů

Podíl	2015
směsného komunálního odpadu na produkci komunálního odpadu v [%]	46,48
objemného odpadu na produkci komunálního odpadu v [%]	7,95
biologicky rozložitelného odpadu na produkci komunálního odpadu v [%]	41,59
vytříděných využitelných složek na produkci komunálního odpadu v [%]	10,54

Zdroj dat: Evidence odpadů města Velešín

2.3.1.3 Nebezpečné odpady

Produkce nebezpečných odpadů v časové řadě 2012 – 2015 jejichž původcem je město v jednotlivých letech, dále změnu produkce a měrnou produkci odpadu na jednoho obyvatele v roce 2015 uvádí tabulka č.12.

Tabulka č.12 – Celková produkce nebezpečných odpadů města Velešín v období 2012 - 2015

Katal. číslo	Název druhu odpadu	Kategorie	Produkce (t/rok)				Změna produkce			MP * (kg/obyv.)
			2012	2013	2014	2015	13/12	14/13	15/14	
150102	Plastové obaly	O/N	x	0,65	0,23	x	x	0,35	0,00	x
150103	Dřevěné obaly	O/N	x	0,24	x	x	x	0,00	x	x
150104	Kovové obaly	O/N	x	0,85	0,32	X	x	0,38	0,00	X
150110	Obaly s obs. N lát.	N	x	x	x	0,12	x	x	x	0,03
150202	Absorpční činidla	N	x	0,42	x	x	x	0,00	x	x
170603	Jiné izol.mat. s obsah. N látek	N	x	7,12	1,1	5,5	x	0,15	5,00	1,41
170605	Azbest	N	0,22	20,31	9,88	16,65	92,32	0,49	1,69	4,26
200114	Kyseliny	N	x	0,08	x	x	x	0,00	x	x
200126	Olej a tuk	N	0,06	0,01	x	x	0,17	0,00	x	x
200127	Barvy, lepidla, pryskyřice	N	0,17	0,57	1,12	3,96	3,35	1,96	3,54	1,01
200138	Dřevo	N	x	0,3	x	x	x	0,00	x	0,00
Celkem			0,45	30,55	12,65	26,23	67,9	0,41	2,07	415,16

Zdroj dat: Evidence odpadů města Velešín

V tabulce č. 13 jsou uvedeny hlavní druhy N – odpadů v roce 2015.

Tabulka č. 13 – Identifikace hlavních druhů nebezpečných odpadů v roce 2015

Pořadí dle produkce	Kat. číslo odpadu	Název druhu odpadu	Produkce v t/rok 2015	Způsob odděleného sběru odpadu
1.	170605	Stavební materiály obsahující azbest	16,65	shromažďování na sběrném dvoře
2.	170603	Jiné izolační materiály s obsahem N - látek	5,5	shromažďování na sběrném dvoře
3.	200127	Barvy, tiskařské barvy, lepidla a pryskyřice	3,96	shromažďování na sběrném dvoře

Zdroj dat: Evidence odpadů města Velešín

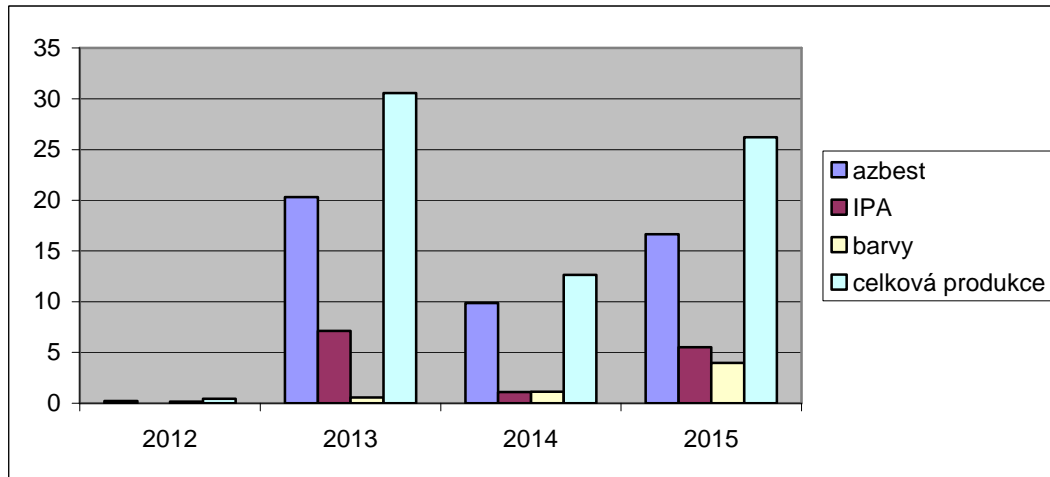
Z hlediska množství je hlavním produkovaným nebezpečným odpadem města odpad kat. č. 170605 - Stavební materiály obsahující azbest. Tento odpad zaujímal na celkové produkci nebezpečných odpadů v roce 2015 téměř 63 %.

Druhým hmotnostně významným nebezpečným odpadem je odpad kat. č. 170603 - Jiné izolační materiály s obsahem N - látek . Tento odpad zaujímá v roce 2015 na celkové produkci nebezpečných odpadů cca 21 %.

Ze skupiny 20 – komunální odpady pak nejvýznamnější místo zaujímá odpad kat. č. 20 01 27 - Barvy, tiskařské barvy, lepidla a pryskyřice obsahující nebezpečné látky, které v roce 2015 tvořily 15 % celkové produkce NO.

Podíl hlavních druhů nebezpečných odpadů na jejich celkové produkci ukazuje graf č. 5.

Graf č. 5 – Produkce hlavních druhů N-odpadů a jejich celková produkce v období 2012-2015



V roce 2012, kdy ještě nefungoval sběrný dvůr, byla produkce N-odpadů minimální.

2.3.1.4 Zpětný odběr

Zajistit zpětný odběr použitých výrobků nabídnutých ke zpětnému odběru jsou povinny právnické osoby nebo fyzické osoby oprávněné k podnikání, které výrobky uvedené v § 38 odst. 1 zákona, o odpadech, vyrábí nebo uvádí na trh v České republice výrobky zahraničního výrobce (dále jen „povinná osoba“), a to bez ohledu na výrobní značku a do výše, které za vykazované období stanovené podle odstavce 10 tohoto ustanovení vyrobí nebo doveze.

Povinnost zpětného odběru se vztahuje na následující komodity (dle § 38 zákona o odpadech):

- výbojky a zářivky,
- pneumatiky,
- elektrozařízení pocházející z domácností [§37g písm. f)].
- baterie a akumulátory [§ 30 a 31 zákona o odpadech].

Podrobnosti provedení zpětného odběru jsou ošetřeny vyhláškou č. 237/2002 Sb., o podrobnostech způsobu provedení zpětného odběru některých výrobků, ve znění pozdějších předpisů, a vyhláškou č. 248/2015 Sb., o podrobnostech provádění zpětného odběru pneumatik.

Město Velešín má uzavřeny smlouvy s kolektivními systémy ASEKOL, a.s.; ELEKTROWIN a.s., EKOLAMP s.r.o., ECOBAT.

ASEKOL, a.s.

Společnost ASEKOL, a.s. byla založena v červenci 2005 jako provozovatel tzv. kolektivního systému zpětného odběru elektrozařízení, jehož služeb mohou na základě smlouvy využít výrobci nebo dovozci elektrozařízení. Společnost ASEKOL je na základě rozhodnutí ministerstva životního prostředí (MŽP) jako jediná v ČR oprávněna ke zpětnému odběru historických elektrozařízení **ve skupinách 3, 4 a 7**. Rozhodnutí MŽP nabylo právní moci dnem 22. 12. 2005.

ELEKTROWIN a.s.

Společnost ELEKTROWIN a. s. byla založena 25. května 2005 jako provozovatel kolektivního systému, a to výrobci velkých a malých domácích spotřebičů. Do obchodního rejstříku byla zapsaná 15. července 2005 a 5. prosince nabylo právní moci rozhodnutí o registraci kolektivního systému ELEKTROWIN a. s. na MŽP.

EKOLAMP s.r.o.

Společnost EKOLAMP s.r.o. je neziskovou organizací, která byla založena 30. 5. 2005. Ekolamp vytváří síť sběrných míst a zajišťuje sběr a svoz použitých osvětlovacích zařízení, jejich zpracování včetně následného materiálového využití a odstranění zbytkových odpadů. Rozhodnutím Ministerstva životního prostředí ČR byla společnost Ekolamp dne 13. 12. 2005 zapsána do Seznamu výrobců elektrozařízení jako provozovatel kolektivního systému pro **skupinu elektrozařízení č. 5 – osvětlovací zařízení**.

ECOBAT s.r.o.

ECOBAT s.r.o. je nezisková organizace, která od roku 2002 zajišťuje zpětný odběr a recyklaci přenosných baterií v České republice. ECOBAT s.r.o. provozuje více než 20 000 míst zpětného odběru. Byl založen v roce 2002 šesti významnými výrobci baterií a postupně vybudoval velmi efektivní a komplexní systém sběru a recyklace přenosných baterií.

Dne 16. 12. 2009 získal oprávnění k provozování kolektivního systému zpětného odběru **přenosných baterií a akumulátorů na území ČR**.

Množství vyřazených výrobků převzatých kolektivními systémy v období 2012 – 2015 v rámci zpětného odběru uvádí tabulka č. 14.

Tabulka č. 14 – Množství vyřazených výrobků převzatých kolektivními systémy

Kolektivní systém	Množství [t/rok]			
	2012	2013	2014	2015
ASEKOL	7,694	13,258	26,194	55,024
ELEKTROWIN	4,745	16,800	15,860	17,330
EKOLAMP	0,008	0,000	0,177	0,403
ECOBAT	0,110	0,535	0,014	0,195

Zdroj dat. Evidence města a kolektivních systémů

2.3.2 Způsoby nakládání s odpady

Způsoby nakládání s odpady pro evidenční účely jsou uvedeny v tabulce č. 15 a způsoby nakládání s odpady města jsou uvedeny v tabulce č. 16.

Tabulka č. 15 – Kódy původu odpadu a způsobů nakládání s odpady pro evidenční účely

Původ odpadů		Kód
Produkce odpadu (vlastní vyprodukovaný odpad)		A00
Odpad převzatý od původce jiné oprávněné osoby (sběr, výkup, shromažďování), nebo jiné provozovny		B00
Množství odpadu převedené z minulého roku (zůstatek na skladu k 1. lednu vykazovaného roku)		C00
Způsob nakládání s odpady		Kód
Využívání odpadů		
Využití odpadu způsobem obdobným jako paliva nebo jiným způsobem k výrobě energie		XR1
Zpětné získávání /regenerace rozpouštědel		XR2
Recyklace nebo zpětné získávání organických látek, které se nepoužívají jako rozpouštědla (včetně biologických procesů mimo kompostování a biologickou dekontaminaci)		XR3
Recyklace/zpětné získávání kovů a sloučenin kovů		XR4
Recyklace/ zpětné získávání ostatních anorganických materiálů		XR5
Regenerace kyselin a zásad		XR6
Zpětné získávání látek používaných ke snižování znečištění		XR7
Zpětné získávání složek katalyzátorů		XR8
Rafinace olejů nebo jiný způsob opětného použití olejů		XR9
Aplikace do půdy, která je přínosem pro zemědělství nebo zlepšuje ekologii		XR10
Využití odpadů získaných některým ze způsobů uvedených pod označením R1 až R10		XR11
Úprava odpadů před využitím některým ze způsobů uvedených pod označením R1 až R11		XR12
Skladování odpadů před využitím některým ze způsobů uvedených pod označením R1 až R12 (s výjimkou dočasného skladování v místě vzniku před sběrem) k 31. prosinci vykazovaného roku		XR13
Odstraňování odpadů		
Ukládání v úrovni nebo pod úrovní terénu (skládkování)		XD1
Úprava půdními procesy (např. biologický rozklad kapalných odpadů nebo kalů v půdě, apod.)		XD2
Hlubinná injektáž (např. injektáž čerpatelných kapalných odpadů do vrtů, solných komor nebo prostor přírodního původu, apod.)		XD3
Ukládání do povrchových nádrží (např. vypouštění kapalných odpadů nebo kalů do prohlubní, vodních nádrží, lagun, apod.)		XD4
Ukládání do speciálně technicky provedených skládek (např. ukládání do utěsněných oddělených, prostor, které jsou uzavřeny a izolovány navzájem i od vnějšího prostředí, apod.)		XD5
Biologická úprava jinde v této příloze nespecifikovaná, jejímž konečným produktem jsou sloučeniny nebo směsi, které se odstraňují některým ze způsobů uvedených pod označením D1 až D12		XD8

Původ odpadů	Kód
Fyzikálně-chemická úprava jinde v této příloze nspecifikovaná, jejímž konečným produktem jsou sloučeniny nebo směsi, které se odstraňují některým ze způsobů uvedených pod označením D1 až D12 (např. odpařování, sušení, kalcinace)	XD9
Spalování na pevnině	XD10
Trvalé uložení (např. ukládání v kontejnerech do dolů)	XD12
Úprava složení, míšení nebo směšování odpadů před jejich odstraněním některým ze způsobů uvedených pod označením D1 až D12	XD13
Přebalení odpadů před jejich odstraněním některým ze způsobů uvedených pod označením D1 až D13	XD14
Skladování odpadů před jejich odstraněním některým ze způsobů uvedených pod označením D1 až D14 (s výjimkou dočasného skladování na místě vzniku před sběrem) k 31. prosinci vykazovaného roku	XD15
Ostatní	
Využití odpadů na povrchu terénu s výjimkou využití odpadů na skládce	XN1
Předání kalů ČOV k použití na zemědělské půdě	XN2
Předání jiné oprávněné osobě (kromě přepravce, dopravce), nebo jiné provozovně	XN3
Zůstatek na skladu k 31. prosinci vykazovaného roku	XN5
Přeshraniční přeprava odpadu z členského státu EU do ČR	BN6
Přeshraniční přeprava odpadu do členského státu EU z ČR	XN7
Předání (dílů, odpadů) pro opětovné použití	XN8
Zpracování autovraku	XN9
Prodej odpadu jako suroviny („druhotné suroviny“)	XN10
Využití odpadu na rekultivace skládek	XN11
Ukládání odpadů jako technologický materiál na zajištění skládky	XN12
Kompostování	XN13
Biologická dekontaminace	XN14
Protektorování pneumatik	XN15
Dovoz odpadu ze státu, který není členským státem EU	BN16
Vývoz odpadu do státu, který není členským státem EU	XN17
Zpracování elektroodpadu	XN18
Převzetí elektrozařízení pocházejících z domácností podle § 37g písm. f) zákona od fyzické osoby - občana nebo právnické osoby, převzetí zpětně odebraných některých výrobků od právnické osoby nebo fyzické osoby oprávněné k podnikání, která zajišťuje zpětný odběr podle § 37k, § 31g, § 31h nebo § 38 zákona, první převzetí autovraku, když bylo zároveň vydáno potvrzení o převzetí dle § 37b zákona, první převzetí vozidel z různých druhů dopravy (železniční, letecká, lodní a další) určených k využití nebo převzetí odpadů od fyzické osoby - občana mimo obecní systém sběru a nakládání s komunálními odpady	BN30
Odpad po úpravě, když nedošlo ke změně katalogového čísla odpadu	BN40
Inventurní rozdíl – vyrovnání nedostatku odpadu	XN50
Inventurní rozdíl – vyrovnání přebytku odpadu	XN53
Staré zátěže, živelní pohromy, černé skládky apod.	XN60
Staré zátěže, živelní pohromy, černé skládky apod.	XN63

Zdroj: Vyhláška č. 383/2001 Sb., v platném znění

Tabulka č. 16 – Způsob nakládání s odpady města Velešín v roce 2015

Katalogové číslo	Název druhu odpadů	Kategorie odpadu	Nakládání 2015 (t/rok)						
			kódy R1-R13		kódy D1-D15		kódy N1-N15 s výjimkou N3		N3
150110	Obaly s obs. N lát.	N			D1	0,12	-	-	X*
160103	Pneumatiky	O	R12	7,19			-	-	X*
170107	Směsi/odděl. frakce betonu, cihel, tašek a keram. výrobků	O	R5	119,94			-	-	X*
170405	Železo a ocel	O	R4	1,47			-	-	X*
170603	Jiné izol.mat. s obsah. N látek	N			D1	5,5	-	-	X*
170605	Azbest	N			D1	16,65	-	-	X*
170802	Stav.mat. sádrou	O			D1	1,47	-	-	X*
200101	Papír a lepenka	O	R12	71,72			-	-	X*
200102	Sklo	O	R12	49,74			-	-	X*
200111	Textil	O	R12	1,48			-	-	X*
200127	Barvy, lepidla, pryskyřice	N			D1	3,96	-	-	
200138	Dřevo	O	R12	61,66			-	-	X*
200139	Plasty	O	R12	32,34			-	-	X*
200201	BRO	O	R3	442,73			-	-	X*
200203	Jiný biolog. ner. odpad	O			D1	7,16	-	-	X*
200301	Směsný KO	O			D1	684,29	-	-	X*
200307	Objemný odpad	O			D1	117,10	-	-	X*
CELKEM				788,27		836,25	-	-	1624,52

Zdroj dat: Podklady města

* Všechny odpady vyprodukované na území města byly předány oprávněným osobám.

Z celkového množství 1624,52 t odpadů produkovaných v roce 2015 je 788,27 t předáváno k materiálovému využití, což činí z celkové produkce 48,52 % .

Celková produkce a nakládání s odpady v roce 2015 je uvedeny v tabulce č. 17 a produkce a nakládání s komunálními odpady v roce 2015 v tabulce č. 18.

Tabulka č.17 – Celková produkce a nakládání s odpady v roce 2015

Popis	Ostatní odpady		Nebezpečné odpady		Odpady celkem	
	[t/rok]	[%]	[t/rok]	[%]	[t/rok]	[%]
Produkce celkem	1598,29	100	26,23	100,00	1624,52	100,00
Úprava nebo využití (R2-R12; včetně N1-N15)	788,27	49,32	0,00	0,00	788,27	48,52

s výjimkou N3						
Energetické využití (R1)	0,00	0,00	0,00	0,00	0,00	0,00
Skládkování	810,02	50,68	26,23	100	836,25	51,48
Spalování (D10)	0,00	0,00	0,00	0,00	0,00	0,00

Zdroj dat: Evidence města, vlastní šetření

V roce 2015 bylo z celkové produkce 1624,52 t odpadů předáno cca 49 % k dalšímu materiálovému využití a recyklaci. Odstraněno skládkováním bylo cca 51 % odpadů.

Veškeré produkované N-odpady jsou odstraňovány skládkováním.

Tabulka č. 18 – Produkce a nakládání s komunálními odpady v roce 2015

Popis	Ostatní odpady		Z OO* BRKO		Nebezpečné odpady		Odpady celkem	
	[t/rok]	[%]	[t/rok]	[%]	[t/rok]	[%]	[t/rok]	[%]
Produkce celkem	1468,22	100,00	442,73	100,00	3,96	100,00	1472,18	100,00
Úprava nebo využití (R2-R12; včetně N1-N15) s výjimkou N3	659,67	44,93	442,73	100	0,00	0,00	659,67	44,81
Energetické využití (R1)	0,00	0,00	0,00	0,00	0,00	0,00	0,00	0,00
Skládkování	808,55	55,07	0,00	0,00	3,96	100	812,51	55,19
Spalování	0,00	0,00	0,00	0,00	0,00	0,00	0,00	0,00

Zdroj dat: Evidence města, vlastní šetření

*OO – Ostatní odpady

2.4 Zařízení k nakládání s odpady

Tabulka č. 19 – Provozovaná zařízení k nakládání s odpady na území města

Typ zařízení	Identifikační kód	Provozovatel	Místo provozu
Výkup kovových odpadů	CZC00802	Michal Mráz IČ: 73556858	Areál ZD, Velešín
Zpracování elektroodpadů	CZC00962	KAPEX s.r.o., IČ:28082745	Na Humnech 517, Velešín
Sběr odpadu	CZC00944	KAPEX s.r.o., IČ:28082745	Na Humnech 517, Velešín

Zdroj dat: Evidence města, Seznam oprávněných osob k nakládání s odpady

2.5 Prognóza vývoje

Do budoucna se nepředpokládá žádná výrazná změna struktury a počtu obyvatelstva a neplánuje se ani zásadní změna charakteristiky města.

Separace využitelných složek komunálního odpadu bude i v dalších letech postupně narůstat. Stejně tak bude narůstat množství zpětného odběru EEZ a přenosných baterií a akumulátorů. S dalším nárůstem separace bude dále klesat množství směsného komunálního odpadu.

Nárůst separace se předpokládá také u biologicky rozložitelných odpadů. Od 1. 1. 2015 je dle platné legislativy zaveden povinný sběr BRO.

S cílem dále snižovat množství BRKO ve SKO i celkové množství SKO bude kladen důraz na separaci všech využitelných odpadů.

2.6 Vyhodnocení stávajícího systému sběru a nakládání s komunálními odpady a jeho soulad se závaznou částí POH Jč kraje

Tabulka č. 20 – Vyhodnocení systému nakládání s odpady

Odpadové hospodářství města	Soulad nakládání s odpady se závaznou částí POH kraje	Stručný popis
Předcházení vzniku odpadů	částečně	Město je zapojeno do systému zpětného odběru vyřazených elektrozařízení, použité oděvy jsou odebírány v režimu odpadů
Separace odpadů	ANO	Všechny požadované komodity jsou separovány
Papír	částečně	Papír je sice z hlediska separovaného sběru nejúspěšnější komoditou, dále je doporučeno zvyšovat počet sběrných nádob i četnost hnízd.
Plast	částečně	Úroveň separace je pod republikovým průměrem, bude nutno ji do budoucna zvýšit. Je doporučeno zvyšovat počet sběrných nádob i četnost hnízd.
Sklo	částečně	Úroveň separace skla je nízká, pod republikovým průměrem, bude nutno ji do budoucna zvýšit. Je doporučeno zvyšovat počet sběrných nádob i četnost hnízd.
Nápojový karton	ANO	Nápojové kartony jsou sbírány společně s plasty.
Kovy	ANO	Separovány na sběrném dvoře prostřednictvím zapojené sběrný a dále předávány k využití

Odpadové hospodářství města	Soulad nakládání s odpady se závaznou částí POH kraje	Stručný popis
Obalové odpady	ANO	<i>Jsou sbírány společně s ostatními separovanými komoditami.</i>
Biologicky rozložitelný komunální odpad	ANO	<i>Biologicky rozložitelný odpad je sbírán prostřednictvím nádob rozmístěných na území města a také na sběrném dvoře.</i>
Směsný komunální odpad	ANO	<i>Tříděním papíru, textilu, objemného odpadu a BRKO rostlinného původu je snižován podíl BRKO ve SKO. Přetříděný směsný komunální odpad je předáván k odstranění na skládce.</i>
Nebezpečné složky komunálního odpadu	ANO	<i>NO jsou průběžně sbírány na sběrném dvoře.</i>
Stavební odpady	ANO	<i>Separovány na sběrném dvoře a dále předávány k využití.</i>
Technická vybavenost území	částečně	<i>Je doporučeno dále pokračovat v optimalizaci sítě sběrných hnízd na separovaný odpad.</i>
Informovanost a propagace	ANO	<i>Informace o systému nakládání s odpady jsou zveřejněny na webových stránkách obce, včetně provozu sběrného dvora.</i>

Zdroj: Vlastní šetření

Z vyhodnocení způsobu nakládání s odpady města v roce 2015 vyplynulo několik nedostatků. Tyto nedostatky se týkají zejména nedostatečné účinnosti separace zejména plastů a skla, zaostává také sběr textilu. Z důvodu, že přímo proti sběrnému dvoru, kde mohou občané zdarma odkládat jednotlivé druhy odpadů je podnikatelským subjektem provozován výkup kovů, v evidenci města odpady kovů chybí.

Vhodné bude také více se zaměřit na oblast informovanosti a propagace odpadového hospodářství a zejména předcházení vzniku odpadů. Do budoucna bude nutno výrazně zvýšit úroveň separace a následného materiálového využití komunálních odpadů a to jak z důvodu plnění cílů stanovených v POH kraje, tak také z nutnosti připravit se na plánované výrazné navýšení stávajících recyklačních cílů připravované Evropskou unií.

V § 9 a zákona o odpadech musí být v rámci odpadového hospodářství dodržována tato hierarchie **způsobů nakládání s odpady**:

- předcházení vzniku odpadů,
- příprava k opětovnému použití,
- recyklace odpadů,

- jiné využití odpadů, například energetické využití,
- odstranění odpadů.

Od hierarchie způsobů nakládání s odpady je možno se odchýlit v případě odpadů, u nichž je to podle posouzení celkových dopadů životního cyklu zahrnujícího vznik odpadu a nakládání s ním vhodné s ohledem na nejlepší celkový výsledek z hlediska ochrany životního prostředí.

Při uplatňování hierarchie se zohlední

- celý životní cyklus výrobků a materiálů, zejména s ohledem na snižování vlivu nakládání s odpady na životní prostředí a lidské zdraví,
- technická proveditelnost a hospodářská udržitelnost,
- ochrana zdrojů surovin, životního prostředí, lidského zdraví a hospodářské a sociální dopady.

2.7 Náklady na odpadové hospodářství

Tabulka č. 21 – Příjmy a výdaje na odpadové hospodářství v období 2013 – 2015

Název nástroje	2013		2014		2015	
	Kč	[%]	Kč	[%]	Kč	[%]
Příjmy						
Poplatky, ceny hrazené občany	2.310.193,-	83,93	2.300.000,-	86,26	2.311.100,-	86,41
Příjmy od Autorizované obalové společnosti	342.791,-	12,45	288.070,-	10,8	236.172,-	8,83
Příjmy od kolektivních systémů za OEEZ	99.570,-	3,62	78.143,-	2,93	127.204,-	4,76
Celkové příjmy	2.752.554,-	100	2.666.213,-	100	2.674.476,-	100
Výdaje						
Svoz a odstranění SKO	2.500.199,-	60,87	2.401.197,36	59,22	2.401.197,36	58,14
Tříděný sběr	694.688,-	16,91	811.411,546	20,01	795.722,546	19,27
Mobilní svoz NSKO	0	0	0	0	0	0
Výdaje na sběrný dvůr (svoz odpadů ze SD vč. Objemného odpadu)	912.762,-	22,22	842.315,-	20,77	933.096,-	22,59
Informační a propagační akce	0	0	0	0	0	0
Jiné výdaje na OH - Úklid černých skládek	0	0	0	0	0	0
Celkové výdaje	4.107.649,-	100	4.054.923,906	100	4.130.015,906	100
Bilance	-1.355.095,-		-1.388.710,906		-1.455.539,906	

2.8 Posouzení nezbytných změn a doplnění systému sběru a nakládání s komunálními odpady

Do roku 2020 bude, podle požadavků Závazné části POH JČK, která je v souladu se Závaznou částí Plánu odpadového hospodářství České republiky, třeba na území města dále zvyšovat separaci zejména u papíru, plastů a skla a jejich přípravu k opětovnému použití a recyklaci.

Oděvy a textil lze sbírat také za účelem opětovného použití mimo režim odpadů.

Do budoucna bude nutno také podpořit sběrnou síť a její využití nejvýznamnějšími původci vedlejších produktů živočišného původu a biologicky rozložitelných odpadů z kuchyní a stravoven a to jak z občanské, tak živnostenské oblasti.

S ohledem na postupný požadovaný nárůst úrovně sběru odpadních elektrických a elektronických zařízení od roku 2016 do roku 2021 je zřejmé, že kolektivní systémy budou muset meziročně zvýšit úroveň sběru odpadních elektrických a elektronických zařízení, včetně přenosných baterií a akumulátorů.

V oblasti technické vybavenosti města bude potřeba řešit postupnou další modernizaci sběrného dvora a zvyšování počtu sběrných míst a nádob, případně zavedení sběru BRKO, plastů a papíru přímo u občanů (systém door to door).

3. Závazná část

3.1 Zásady pro zpracování závazné části POH obce

Závazná část Plánu odpadového hospodářství obce je v souladu s obecně závaznou vyhláškou kraje, kterou se vyhláší závazná část Plánu odpadového hospodářství kraje.

Obecně závazná vyhláška kraje je v souladu se závaznou částí Plánu odpadového hospodářství ČR a jejími změnami (Nařízení vlády č. 352/2014, o Plánu odpadového hospodářství České republiky pro období 2015-2024).

Závazná část reflektuje strategii a vytyčené priority rozvoje odpadového hospodářství na další období. Závazná část obsahuje cíle, zásady a opatření, které zohledňují politiku životního prostředí České republiky, evropské závazky České republiky a potřeby současného odpadového hospodářství.

Závazná část Plánu odpadového hospodářství, je založena na principu dodržování hierarchie nakládání s odpady (dále rovněž „hierarchie“).

Závazná část POH města Velešín plně vychází ze strategických cílů a zásad závazné části POH ČR a POH JČK a kompletně se s nimi ztotožňuje. V navazujících cílech tyto zásady rozvíjí a konkretizuje pro podmínky odpadového hospodářství na území města. Strategickými cíly jsou:

- **Předcházení vzniku odpadů a snižování měrné produkce odpadů.**
- **Minimalizace nepříznivých účinků vzniku odpadů a nakládání s nimi na lidské zdraví a životní prostředí.**
- **Udržitelný rozvoj společnosti a přiblížení se k evropské "recyklační společnosti".**
- **Maximální využívání odpadů jako náhrady primárních zdrojů a přechod na oběhové hospodářství.**

Pro naplnění strategických cílů POH ČR a POH JČK bude město plnit níže uvedené cíle, zásady a opatření.

- a) Předcházet vzniku odpadů prostřednictvím plnění „Programu předcházení vzniku odpadů“ a dalšími opatřeními podporujícími omezování vzniku odpadů.
- b) Při nakládání s odpady uplatňovat hierarchii nakládání s odpady. S odpady nakládat v pořadí: předcházení vzniku, příprava k opětovnému použití, recyklace, jiné využití (například energetické využití) a na posledním místě odstranění (bezpečné odstranění), a to při dodržení všech požadavků, právních předpisů, norem a pravidel pro zajištění ochrany lidského zdraví a životního prostředí.

Při uplatňování hierarchie nakládání s odpady podporovat možnosti, které představují nejlepší celkový výsledek z hlediska životního prostředí. Zohledňovat celý životní cyklus výrobků a materiálů, a zaměřit se na snižování vlivu nakládání s odpady na životní prostředí.

- c) Podporovat způsoby nakládání s odpady, které využívají odpady jako zdroje surovin, kterými jsou nahrazovány primární přírodní suroviny.
- d) Podporovat nakládání s odpady, které vede ke zvýšení hospodářské využitelnosti odpadu.
- e) Podporovat přípravu na opětovné použití a recyklaci odpadů.
- f) Nepodporovat skládkování nebo spalování recyklovatelných materiálů.
- g) U zvláštních toků odpadů je možno připustit odchýlení se od stanovené hierarchie nakládání s odpady, je-li to odůvodněno zohledněním celkových dopadů životního cyklu u tohoto odpadu a nakládání s ním.
- h) Při uplatňování hierarchie nakládání s odpady reflektovat zásadu předběžné opatrnosti a předcházet nepříznivým vlivům nakládání s odpady na lidské zdraví a životní prostředí.
- i) Při uplatňování hierarchie nakládání s odpady zohlednit zásadu udržitelnosti včetně technické proveditelnosti a hospodářské udržitelnosti.
- j) Při uplatňování hierarchie nakládání s odpady zajistit ochranu zdrojů surovin, životního prostředí, lidského zdraví s ohledem na hospodářské a sociální dopady.
- k) Jednotlivé způsoby nakládání s odpady na území města musí v rámci Jihočeského kraje vytvářet komplexní celek zaručující co nejmenší negativní vlivy na životní prostředí a vysokou ochranu lidského zdraví.

Cíle a konkrétní opatření včetně stanovených zásad vycházejí ze závazné části POH JČK. Jsou konkretizovány na úroveň města a podpořeny datovou základnou Analytické části POH města.

3.2 Předcházení vzniku odpadů

Prevence v odpadovém hospodářství bude směřovat jak ke snižování množství vznikajících odpadů, tak ke snižování jejich nebezpečných vlastností, které mají nepříznivý dopad na životní prostředí a zdraví obyvatel. Za prevenci v této oblasti je rovněž považováno opětovné využití výrobků a příprava k němu. Cíle a opatření jsou zaměřeny obecně na prevenci vzniku odpadů se zdůrazněním prevence u vybraných toků.

Program prevence je vytvořen na celorepublikové úrovni i na úrovni Jihočeského kraje. V rámci podpory naplnění celorepublikových cílů v této oblasti přijal město Velešín následující cíl a opatření.

Cíl:

Koordinovaným a jednotným přístupem vytvořit podmínky k nižší spotřebě primárních zdrojů a postupnému snižování produkce odpadů.

Opatření:

- a) Po celou dobu realizace Programu předcházení vzniku odpadů zajistit informační a vzdělávací podporu problematiky předcházení vzniku odpadů na území města s ohledem na postupné snižování produkce komunálních odpadů.
- b) Podporovat využívání servisních a charitativních středisek a organizací za účelem prodloužení životnosti a opětovného používání výrobků a materiálů.
- c) Podporovat technicky a osvětovými kampaněmi domácí, komunitní a obecní kompostování biologicky rozložitelných odpadů. Řešit problematiku prostřednictvím Programu podpory domácího, komunitního a obecního kompostování.

3.3 Komunální odpady

Za účelem splnění cílů směrnice Evropského parlamentu a Rady 2008/98/ES o odpadech plnit tyto stanovené cíle.

Cíle:

- a) **Do roku 2017 rozšířit na území města stávající tříděný sběr papíru, plastů, skla a kovů o další nádoby.**
- b) **Do roku 2020 zvýšit nejméně na 50 % hmotnosti celkovou úroveň přípravy k opětovnému použití a recyklaci alespoň u odpadů z materiálů jako je papír, plast, kov, sklo, pocházejících z domácností, a případně odpady jiného původu, pokud jsou tyto toky odpadů podobné odpadům z domácností.**

Cíle vycházejí ze směrnice Evropského parlamentu a Rady 2008/98/ES o odpadech.

Způsob sledování cíle bude stanoven v souladu s platnými právními předpisy Evropské unie¹⁾.

1) Rozhodnutí Komise 2011/753/EU ze dne 18. listopadu 2011, kterým se zavádí pravidla a metody výpočtu pro ověření dodržování cílů stanovených v čl. 11 odst. 2 směrnice Evropského parlamentu a Rady 2008/98/ES.

Tabulka č.1- Cílové hodnoty pro splnění cíle b).

Rok	Cíl
2018	48 %
2020	50 %

Zdroj: POH ČR

Zásady:

- a) Zachovat, podporovat a rozvíjet samostatný komoditní sběr (papír, plast, sklo, kovy, nápojové kartony) s ohledem na cíle stanovené pro jednotlivé materiály a s ohledem na vyšší kvalitu takto sbíraných odpadů.

- b) Zachovat a rozvíjet dostupnost odděleného sběru využitelných odpadů v obcích.
- c) Rozvíjet oddělený (tříděný) sběr využitelných složek komunálních odpadů, minimálně papíru, plastů, skla, kovů a biologicky rozložitelného odpadu (minimálně rostlinného původu).
- d) Systém sběru komunálních odpadů v obci stanovuje obec s ohledem na požadavky a dostupnost technologického zpracování odpadů. Systém sběru stanoví v samostatné působnosti obec obecně závaznou vyhláškou.
- e) Rozsah a způsob odděleného sběru složek komunálních odpadů v obci stanoví obec s ohledem na technické, environmentální, ekonomické a regionální možnosti a podmínky dalšího zpracování odpadů, přičemž oddělený sběr musí být dostatečný pro zajištění cílů Plánu odpadového hospodářství pro komunální odpady.
- f) Obec je povinna dodržovat hierarchii nakládání s odpady, tedy především přednostně nabízet odpady k recyklaci, poté k jinému využití a pouze v případě, že odpady není možné využít předávat je k odstranění. Od hierarchie nakládání s odpady je možné se odchýlit jen v odůvodněných případech v souladu s platnou legislativou a nedojde-li tím k ohrožení nebo poškození životního prostředí nebo lidského zdraví a postupuje-li se v souladu s plány odpadového hospodářství.
- g) Upřednostňovat environmentálně přínosné, ekonomicky a sociálně únosné technologie zpracování komunálních odpadů.
- h) Zachovat a rozvíjet spoluúčasť a spolupráci s producenty obalů a dalšími výrobci podle principu „znečišťovatel platí“ a „rozšířené odpovědnosti výrobce“, na zajištění sběru (zpětného odběru) a využití příslušných složek komunálních odpadů.
- i) Před změnou systému sběru a nakládání s komunálními odpady v krajském měřítku vždy provést důkladnou analýzu se zahrnutím environmentálních, ekonomických, sociálních hledisek a podrobit ji široké diskusi všech dotčených subjektů.
- j) Úpravu smíšeného komunálního odpadu tříděním lze podporovat jako doplňkovou technologii úpravy odpadů před jejich dalším materiálovým a energetickým využitím. Tato úprava nenahrazuje oddělený sběr využitelných složek komunálních odpadů.

Opatření:

- a) Důsledně kontrolovat dodržování hierarchie nakládání s odpady.
- b) Důsledně kontrolovat zajištění tříděného sběru využitelných složek komunálních odpadů, minimálně pro papír, plasty, sklo a kovy a biologicky rozložitelný komunální odpad.
- c) Průběžně vyhodnocovat obecní systém pro nakládání s komunálními odpady a jeho kapacitní možnosti a navrhnout opatření k jeho zlepšení.
- d) Zařazovat tříděný odpad, získaný v rámci odděleného sběru v obcích, jako komunální odpady (s obsahem obalové složky), tj. skupinu 20 Katalogu odpadů.
- e) Informovat min. jednou ročně občany a ostatní účastníky obecního systému nakládání s komunálními odpady o způsobech a rozsahu odděleného sběru komunálních odpadů, využití a odstranění komunálních odpadů a o nakládání s dalšími odpady v rámci

obecního systému. Součástí jsou také informace o možnostech prevence a minimalizace vzniku komunálních odpadů. Minimálně jednou ročně zveřejnit kvantifikované výsledky odpadového hospodářství obce.

- f) Průběžně vyhodnocovat systém nakládání s komunálními odpady na obecní úrovni.

3.3.1 Směsný komunální odpad

Směsný komunální odpad je odpad zařazený dle Katalogu odpadů pod katalogové číslo odpadu 20 03 01 a pro účely stanovení cíle jde o zbytkový odpad po vytrídění materiálově využitelných složek nebezpečných složek a biologicky rozložitelných komunálních odpadů, které budou dále přednostně využity.

Cíl:

Směsný komunální odpad (po vytrídění materiálově využitelných složek, nebezpečných složek a biologicky rozložitelných komunálních odpadů) zejména energeticky využívat v zařízeních k tomu určených v souladu s platnou legislativou.

Zásady:

- a) Významně omezit skládkování směsného komunálního odpadu.
- b) Snižovat produkci směsného komunálního odpadu zavedením nebo rozšířením odděleného sběru využitelných složek komunálních odpadů, včetně biologicky rozložitelných odpadů.
- c) Při nakládání s odpady uplatňovat hierarchii nakládání s odpady. S odpady nakládat v pořadí: předcházení vzniku, příprava k opětovnému použití, recyklace, jiné využití (například energetické využití) a na posledním místě odstranění (bezpečné odstranění), a to při dodržení všech požadavků, právních předpisů, norem a pravidel pro zajištění ochrany lidského zdraví a životního prostředí.

Opatření:

- a) Podporovat úpravu poplatku za skládkování využitelných komunálních odpadů tak, aby jeho výše postupně znevýhodňovala skládkování těch druhů odpadů, které bude od roku 2024 zakázáno skládkovat, v souladu s hierarchií nakládání s odpady, včetně směsného komunálního odpadu, a to i s ohledem na přizpůsobení odpadového hospodářství vnějším podmínkám jako jsou legislativa Evropské unie, uplatnění nových technologií, konkurenční prostředí a podobně, při zachování vysoké míry diverzifikace a tržních principů s vyváženou mírou nákladů pro původce odpadů a s ohledem na sociální únosnost pro občany.
- b) Podporovat budování odpovídající efektivní infrastruktury nutné k zajištění a zvýšení materiálového a energetického využití odpadů (zejména směsného komunálního odpadu).
- c) V adekvátní míře energeticky využívat směsný komunální odpad v zařízeních pro energetické využití odpadů bez jeho předchozí úpravy, nebo po jeho úpravě následným

spalování/spoluspalování či jiným energetickým využitím za dodržování platné legislativy.

- d) Průběžně vyhodnocovat systém nakládání se směsným komunálním odpadem na obecní úrovni.

3.4 Živnostenské odpady

Zásady:

- a) Poskytnout původcům živnostenských odpadů, tj. právnickým osobám a fyzickým osobám oprávněným k podnikání, produkujícím komunální odpad na území obce (živnostníci, subjekty z neprůmyslové výrobní sféry, administrativy, ze služeb a obchodu) možnost zapojení do systému nakládání s komunálními odpady v obci, pokud má obec zavedený systém nakládání s komunálními odpady se zahrnutím živnostenských odpadů.
- b) V obcích stanovit v rámci systému nakládání s komunálními odpady také systém nakládání s komunálními odpady, které produkují právnické osoby a fyzické osoby oprávněné k podnikání zapojené do obecního systému nakládání s komunálními odpady. Stanovit způsob sběru jednotlivých druhů odpadů, minimálně však oddělený sběr papíru, plastů, skla, kovů, biologicky rozložitelného odpadu a směsného komunálního odpadu, které produkují právnické osoby a fyzické osoby oprávněné k podnikání zapojené do obecního systému nakládání s komunálními odpady.
- c) Zpoplatnit zapojení podnikajících právnických osob a fyzických osob oprávněných k podnikání do obecního systému nakládání s komunálními odpady.
- d) Při nakládání s komunálními odpady od zapojených právnických osob a fyzických osob oprávněných k podnikání uplatňovat zásady pro nakládání s komunálními odpady v souladu s hierarchií pro nakládání s odpady.
- e) Umožnit právnickým osobám a fyzickým osobám oprávněným k podnikání zapojit se do systému nakládání s komunálními odpady dle možností a kapacity systému.

Opatření:

- a) Průběžně vyhodnocovat systém obce pro nakládání s komunálními odpady v souvislosti s možností zapojit do obecního systému nakládání s komunálními odpady právnické osoby a fyzické osoby oprávněné k podnikání s komunálními odpady, které produkují.
- b) Na úrovni obce umožnit nastavení kritérií, například maximální limit produkce komunálních odpadů, při jejichž splnění se budou moci právnické osoby a fyzické osoby oprávněné k podnikání zapojit do obecního systému nakládání s komunálními odpady v obci s komunálními odpady, které produkují.
- c) Průběžně vyhodnocovat kritéria uvedená v bodě b) a upravovat je dle aktuálních podmínek v obci.
- d) Vhodnou formou informovat alespoň jednou ročně právnické osoby a podnikající fyzické osoby a účastníky obecního systému nakládání s komunálními odpady o způsobech a rozsahu odděleného sběru odpadů a o nakládání s nimi

3.5 Biologicky rozložitelné komunální odpady

Cíl:

Snížit maximální množství biologicky rozložitelných komunálních odpadů ukládaných na skládky tak, aby podíl této složky činil v roce 2020 nejvíce 35 % hmotnostních z celkového množství biologicky rozložitelných komunálních odpadů vyprodukovaných v roce 1995.

Zásady:

- a) Stanovit systém odděleného sběru biologicky rozložitelných odpadů a nakládání s nimi, minimálně pro biologicky rozložitelné odpady rostlinného původu.
- b) Podporovat a rozvíjet systém sběru biologicky rozložitelných komunálních odpadů.
- c) Podporovat maximální využívání biologicky rozložitelných odpadů a produktů z jejich zpracování.
- d) Podporovat budování a rozvoj infrastruktury nutné k zajištění využití biologicky rozložitelných odpadů.
- e) Při nakládání s odpady uplatňovat hierarchii nakládání s odpady. S odpady nakládat v pořadí: předcházení vzniku, příprava k opětovnému použití, recyklace, jiné využití (například energetické využití) a na posledním místě odstranění (bezpečné odstranění), a to při dodržení všech požadavků, právních předpisů, norem a pravidel pro zajištění ochrany lidského zdraví a životního prostředí.
- f) Při uplatňování hierarchie nakládání s odpady podporovat možnosti, které představují nejlepší celkový výsledek z hlediska životního prostředí. Zohledňovat celý životní cyklus výrobků a materiálů, a zaměřit se na snižování vlivu nakládání s odpady na životní prostředí.

Opatření:

- a) Důsledně kontrolovat zajištění odděleného sběru biologicky rozložitelných odpadů.
- b) Systém odděleného sběru biologicky rozložitelných odpadů bude vycházet z technických možností a způsobů využití biologicky rozložitelných odpadů v obci v návaznosti na nakládání s komunálními odpady v regionu. Přičemž mechanicko-biologická úprava a energetické využití biologicky rozložitelné složky obsažené ve směsném komunálním odpadu nenahrazují povinnost obce zavést systém odděleného sběru biologicky rozložitelných odpadů a jejich následné využití.
- c) Informovat jednou ročně občany a ostatní účastníky obecního systému nakládání s komunálními odpady o způsobech a rozsahu odděleného sběru biologicky rozložitelných odpadů a o nakládání s nimi. Součástí jsou také informace o možnostech prevence a minimalizace vzniku biologicky rozložitelných odpadů. Minimálně jednou ročně zveřejnit kvantifikované výsledky odpadového hospodářství obce.
- d) Podporovat technicky a osvětovými kampaněmi domácí, komunitní a obecní kompostování biologicky rozložitelných odpadů.

- e) Podporovat výstavbu zařízení pro aerobní rozklad, anaerobní rozklad, energetické využití a přípravu k energetickému využití biologicky rozložitelných odpadů. Podporovat vytvoření přiměřené sítě těchto zařízení v regionech pro nakládání s odděleně sebranými biologickými rozložitelnými odpady z obcí a od ostatních původců, včetně kalů z čistíren odpadních vod.
- f) Podporovat využití kompostů vyrobených z biologicky rozložitelných komunálních odpadů, tj. biologických odpadů získaných z odděleného sběru biologicky rozložitelných komunálních odpadů, k aplikaci do půdy.
- g) Podporovat výstavbu zařízení pro energetické využití směsného komunálního odpadu.
- h) Podporovat energetické využívání směsného komunálního odpadu v zařízeních pro energetické využití odpadů bez jeho předchozí úpravy, nebo po jeho úpravě následným spalováním/ spoluspalováním za dodržování platné legislativy.
- i) Důsledně kontrolovat nakládání s odpadem ze stravovacích zařízení a s odpady vedlejších živočišných produktů v souladu s nařízením Evropského parlamentu a Rady (ES) č. 1069/2009.
- j) Podporovat úpravu poplatku za skládkování komunálních odpadů tak, aby jeho výše znevýhodňovala skládkování recyklovatelných a využitelných druhů odpadů v souladu s hierarchií nakládání s odpady, včetně těch, které obsahují biologicky rozložitelnou složku, a to i s ohledem na přizpůsobení odpadového hospodářství vnějším podmínkám jako jsou legislativa Evropské unie, uplatnění nových technologií, konkurenční prostředí a podobně, při zachování vysoké míry diverzifikace a tržních principů s vyváženou mírou nákladů pro původce odpadů a občany.
- k) Zajistit kvalitní datovou základnu o produkci biologicky rozložitelných odpadů a nakládání s nimi.

3.6 Stavební a demoliční odpady

Za účelem splnění recyklačního cíle evropské rámcové směrnice o odpadech a přiblížení se „recyklační společnosti“ je nutné zabezpečit níže uvedené cíle.

Cíl:

Zvýšit do roku 2020 nejméně na 70 % hmotnosti míru přípravy k opětovnému použití a míru recyklace stavebních a demoličních odpadů a jiných druhů jejich materiálového využití, včetně zásypů, při nichž jsou materiály nahrazeny v souladu s platnou legislativou stavebním a demoličním odpadem kategorie ostatní s výjimkou v přírodě se vyskytujících materiálů uvedených v Katalogu odpadů pod katalogovým číslem 17 05 04 (zemina a kamení).

Zásady:

- a) Regulovat vznik stavebních a demoličních odpadů a nakládání s nimi s ohledem na ochranu lidského zdraví a životního prostředí.

- b) Maximálně využívat upravené stavební a demoliční odpady a recykláty ze stavebních a demoličních odpadů.

Opatření:

- a) Zajistit používání recyklátů splňujících požadované stavební normy, jako náhrady za přírodní zdroje, v rámci stavební činnosti financované z veřejných zdrojů, pokud je to technicky a ekonomicky možné.
- b) Zamezit využívání neupravených stavebních a demoličních odpadů, s výjimkou výkopových zemin a hlušin bez nebezpečných vlastností.

3.7 Nebezpečné odpady

Cíle:

- a) **Podporovat snižování měrné produkce nebezpečných odpadů při zajištění maximálního třídění nebezpečných složek komunálního odpadu.**
- b) **Minimalizovat negativní účinky při nakládání s nebezpečnými odpady na lidské zdraví a životní prostředí.**
- c) **Minimalizovat negativní účinky při nakládání s nebezpečnými odpady na lidské zdraví a životní prostředí.**
- d) **Odstranit staré zátěže, kde se nacházejí nebezpečné odpady.**

Zásady:

- a) Podporovat výrobu výrobků tak, aby byl omezen vznik nevyužitelných nebezpečných odpadů a tím snižováno riziko s ohledem na ochranu zdraví lidí a životního prostředí.
- b) Nakládat s nebezpečnými odpady v souladu s hierarchií nakládání s odpady.
- c) Podporovat technologie na recyklaci a využití nebezpečných odpadů (po zbavení jejich nebezpečných vlastností) a technologie na snižování nebezpečných vlastností odpadů.
- d) Nevyužívat nebezpečné odpady a nebezpečný odpad, který přestal být odpadem, na povrchu terénu.
- e) Snižovat množství nebezpečných odpadů ve směsném komunálním odpadu.

Opatření:

- b) Motivovat veřejnost k oddělenému sběru nebezpečných složek komunálních odpadů.
- c) Ve spolupráci s příslušnými orgány provádět účinnou osvětu o vlivu nebezpečných vlastností odpadů na zdraví člověka a životní prostředí.
- g) Podporovat bezpečné odstranění starých zátěží.

3.8 Výrobky s ukončenou životností s režimem zpětného odběru

Pro splnění cílů a požadavků příslušných směrnic o výrobcích s ukončenou životností a pro přiblížení České republiky „recyklační společnosti“, za účelem zlepšení nakládání s dále uvedenými skupinami odpadů a minimalizace jejich nepříznivých účinků na lidské zdraví a životní prostředí, podporovat cíle a opatření ČR pro následující skupiny výrobků na konci jejich životnosti.

3.8.1 Obaly a obalové odpady

Vycházet z odpovědnosti výrobce vybraných výrobků v souladu s principem „znečišťovatel platí“ zahrnující finanční odpovědnost za odpad z výrobků s ukončenou životností, zajištění zpětného odběru výrobků a environmentálně šetrného nakládání s odpady z výrobků, a to v souladu s právem Evropské unie.

Cíle:

- a) Podpořit zvýšení celkové recyklace obalů na úroveň 70 % do roku 2020.
- b) Podpořit zvýšení celkového využití odpadů z obalů na úroveň 80 % do roku 2020.
- c) Podpořit zvýšení recyklace plastových obalů na úroveň 50 % do roku 2020.
- d) Podpořit zvýšení recyklace kovových obalů na úroveň 55 % do roku 2020.
- e) Podpořit dosažení 55 % celkového využití prodejních obalů určených spotřebiteli do roku 2020.
- f) Podpořit dosažení 50 % recyklace prodejních obalů určených spotřebiteli do roku 2020.

Opatření:

- a) Zachovat, rozvíjet a podporovat další rozvoj stávajícího integrovaného systému třídění komunálních odpadů, včetně jejich obalové složky.
- b) Podporovat nakládání s obalovými odpady dle hierarchie nakládání s odpady.
- c) Vyhodnocovat systém nakládání s komunálními odpady.
- d) Využívat spoluúčast výrobců a dovozců obalů podle principu „znečišťovatel platí“ a „rozšířené odpovědnosti výrobce“, na zajištění sběru (zpětného odběru) a využití obalových složek komunálních odpadů.
- e) Důsledně kontrolovat zavedený systém tříděného sběru komunálních odpadů, minimálně komodit: papír, plasty, sklo a kovy.

3.8.2 Odpadní elektrická a elektronická zařízení (EEZ)

Cíle:

Podpořit dosažení vysoké úrovně tříděného sběru odpadních elektrických a elektronických zařízení.

Opatření:

- a) Spolupracovat s povinnými osobami v rámci celého systému zpětného odběru, např. s ohledem na kvalitu a kontrolu evidovaných dat, dostupnost sběrné sítě pro spotřebitele nebo realizaci osvětových a informačních kampaní s cílem zvýšení množství odděleně sebraného elektrozařízení.
- b) Prohlubovat spolupráci povinných osob s komunální sférou a posilovat vazbu sběrné sítě na obecní systémy nakládání s komunálními odpady.
- c) Ve spolupráci s kolektivními systémy zvyšovat dostupnost a počet míst sběrné sítě pro elektrozařízení, zejména malá a tyto sběrná místa zveřejňovat na portálu veřejné správy v registru míst zpětného odběru.
- d) Využívat a podporovat informační kampaně kolektivních systémů.

3.8.3 Odpadní baterie a akumulátory

Cíl:

- a) **Ve spolupráci s kolektivními systémy zvýšit úroveň tříděného sběru odpadních přenosných baterií a akumulátorů.**

Opatření:

- a) Posilovat vazbu sběrné sítě na systém nakládání s komunálními odpady.
- b) Podporovat zahušťování sběrné sítě.
- c) Dodržovat hierarchii nakládání s odpady.
- d) Využívat a podporovat informační kampaně kolektivních systémů.

3.8.4 Odpadní pneumatiky

Cíl:

- a) **Podpořit zvýšení úrovně tříděného sběru odpadních pneumatik.**

Opatření:

- a) Posilovat vazbu sběrné sítě na obecní systémy nakládání s komunálními odpady s tím, že budou stanoveny parametry sběrné sítě za účelem minimalizace nákladů pro obce v oblasti nakládání s odpadními pneumatikami a sběrná místa zveřejňovat na portálu veřejné správy v registru míst zpětného odběru.
- b) Využívat a podporovat informační kampaně.

3.9 Kaly z čistíren komunálních odpadních vod

Cíl: Podporovat technologie využívání kalů z čistíren komunálních odpadních vod.

Cíl vychází z odborných diskusí v rámci Evropské unie spojených s požadavky na revizi směrnice 86/278/EHS.

Opatření:

Podporovat osvětové kampaně zaměřené zejména na obyvatelstvo, k odstraňování léčiv, chemických prostředků a odpadů v souladu s právními předpisy v této oblasti tj. odstraňování mimo kanalizační sítě odevzdáním do lékárny.

3.10 Odpadní oleje

Cíl:

Zvyšovat materiálové a energetické využití odpadních olejů.

Opatření:

- a) Zabraňovat mísení olejů v místech jejich vzniku, soustředování a skladování s ohledem na jejich následné využití.
- b) Odpadní oleje nevhodné k materiálovému využití přednostně energeticky využívat v souladu s platnou legislativou.
- c) Dodržovat hierarchii nakládání s odpady.
- d) Důsledně kontrolovat hierarchii nakládání s odpady

3.11 Specifické skupiny nebezpečných odpadů

3.11.1 Odpady a zařízení s obsahem polychlorovaných bifenylů

Cíl:

Předat veškerá zařízení a odpady s obsahem polychlorovaných bifenylů do konce roku 2025 oprávněným osobám, nebo zařízení, a odpady s obsahem polychlorovaných bifenylů do této doby dekontaminovat.

Opatření:

- a) Lehce kontaminovaná zařízení a zařízení s obsahem polychlorovaných bifenyly a objemem náplně menším než 5 l předat oprávněným osobám k nakládání s tímto druhem odpadu nebo dekontaminovat nejdéle do konce roku 2025.

3.11.2 Odpady s obsahem persistentních organických znečišťujících látek

Cíl:

Zvýšit povědomí o perzistentních organických znečišťujících látkách a jejich účincích na lidské zdraví a životní prostředí.

Opatření:

- a) Realizovat informační kampaně zaměřené na výskyt perzistentních organických znečišťujících látek v odpadech
- b) Identifikovat zdroje možných úniků perzistentních organických znečišťujících látek.

3.11.3 Odpady s obsahem azbestu

Cíl:

Minimalizovat možné negativní účinky při nakládání s odpady s obsahem azbestu na lidské zdraví a životní prostředí.

Opatření:

- a) Provádět trvalou osvětu a kontrolu dodržování bezpečného nakládání a hygieny práce při nakládání s azbestem.
- b) Sledovat výskyt azbestu na území obce a vyžadovat plnění pravidel pro bezpečné nakládání s tímto odpadem.

3.12 Další skupiny odpadů

3.12.1 Vedlejší produkty živočišného původu⁴⁾ a biologicky rozložitelné odpady z kuchyní a stravoven⁵⁾

Cíle:

- a) Snižovat množství biologicky rozložitelných odpadů z kuchyní a stravoven a vedlejších produktů živočišného původu ve směsném komunálním odpadu, které jsou původem z veřejných stravovacích zařízení (restaurace, občerstvení) a centrálních kuchyní (nemocnice, školy a další obdobná zařízení).

- b) Správně nakládat s biologicky rozložitelnými odpady z kuchyní a stravoven a vedlejšími produkty živočišného původu a snižovat tak negativní účinky spojené s nakládáním s nimi na lidské zdraví a životní prostředí.**

Cíle jsou navrženy s ohledem na nařízení Evropského parlamentu a Rady (ES) č. 1069/2009 o hygienických pravidlech pro vedlejší produkty živočišného původu a získané produkty, které nejsou určeny k lidské spotřebě, a o zrušení nařízení (ES) č. 1774/2002 o vedlejších produktech živočišného původu.

Opatření:

- a) Podporovat vytvoření systému pravidelného sběru a svozu biologicky rozložitelných odpadů z kuchyní a stravoven a vedlejších produktů živočišného původu do schválených zpracovatelských zařízení, zejména bioplynových stanic a kompostáren.
- b) Podporovat sběr použitých stolních olejů a tuků původem z veřejných stravovacích zařízení, centrálních kuchyní a domácností.
- c) Podporovat rozvoj systému sběru a svozu použitých stolních olejů a tuků od původců a z domácností.
- d) Podporovat rozvoj zařízení pro zpracování odpadních olejů a tuků, zvláště zařízení sloužících k výrobě energie (bioplynové stanice, zpracování na bionaftu nebo jiné produkty pro technické využití).
- e) Podporovat osvětové kampaně k nakládání s biologicky rozložitelnými odpady z kuchyní a stravoven a vedlejšími produkty živočišného původu v souladu s právními předpisy v této oblasti.

4) Nařízení Evropského parlamentu a Rady (ES) č. 1069/2009 ze dne 21. října 2009 o hygienických pravidlech pro vedlejší produkty živočišného původu a získané produkty, které nejsou určeny k lidské spotřebě, a o zrušení nařízení (ES) č. 1774/2002 (nařízení o vedlejších produktech živočišného původu).

5) Nařízení Komise (EU) č. 142/2011 ze dne 25. února 2011, kterým se provádí nařízení Evropského parlamentu a Rady (ES) č. 1069/2009 o hygienických pravidlech pro vedlejší produkty živočišného původu a získané produkty, které nejsou určeny k lidské spotřebě, a provádění směrnice Rady 97/78/ES, pokud jde o určité vzorky a předměty osvobozené od veterinárních kontrol na hranici podle uvedené směrnice.

3.12.2 Odpady železných a neželezných kovů

Cíl:

Podporovat zpracování kovových odpadů a výrobků s ukončenou životností na materiály za účelem náhrady primárních surovin.

Zásady:

- a) Pohlížet na kovové odpady železných a neželezných kovů a odpady drahých kovů jako na strategické suroviny pro průmysl České republiky v souladu se Surovinovou politikou České republiky.

- b) Nakládat s železnými a hliníkovými šroty mimo odpadový režim výhradně na základě nařízení Rady (EU) č. 333/2011, kterým se stanoví kritéria vymezující, kdy určité typy kovového šrotu přestávají být odpadem.
- c) Nakládat s měděným šrotem mimo odpadový režim výhradně na základě nařízení Komise (EU) č. 715/2013, kterým se stanoví kritéria vymezující, kdy měděný šrot přestává být odpadem.

Opatření:

- a) Rozšiřovat počet míst zpětného odběru výrobků s ukončenou životností v rámci systémů zpětného odběru a rozšířené odpovědnosti výrobců, za účelem získání většího množství surovin strategických vzácných kovů.

3.13 Zásady pro vytváření sítě zařízení k nakládání s odpady

V zájmu dosažení cíle vytvořit komplexní a přiměřenou síť zařízení k nakládání s odpady na celostátní úrovni, i regionální úrovni v souladu s principy „soběstačnosti a blízkosti“ a zároveň s úmyslem vycházet z hierarchie nakládání s odpady a podporovat moderní technologie s environmentálně přidanou hodnotou, bude vyvážená a efektivně fungující síť zařízení pro nakládání s odpady zahrnovat skupiny zařízení o různých kapacitách a významu, s ohledem na začlenění jednotlivých zařízení do systému hospodaření s odpady na lokální, regionální a nadregionální úrovni. Síť zařízení k nakládání s odpady by měla zahrnovat i moderní inovativní technologie.

Síť zařízení k nakládání s odpady musí být optimálně nastavena hlavně z regionálního hlediska. Možnost získání povolení k provozu bude mít každé zařízení, které splní zákonné požadavky pro svůj provoz. Při plánování nových zařízení je třeba sledovat reálnou potřebnost, ekonomickou konkurenceschopnost a udržitelnost zařízení pro nakládání s odpady v dané lokalitě.

Optimalizace sítě zařízení bude umožněna rovněž díky finanční podpoře z Operačního programu Životní prostředí 2014 - 2020 v rámci realizace strukturální podpory Evropské unie pro Českou republiku. Operační program Životní prostředí 2014-2020 bude nastaven z účelem plnění cílů Plánu odpadového hospodářství České republiky.

Cíl:

Udržovat a rozvíjet přiměřenou a efektivní síť zařízení k nakládání s odpady na území města.

Zásady:

- a) Podporovat výstavbu zařízení v souladu s hierarchií pro nakládání s odpady.

- b) Využívat stávající povolená zařízení.
- c) Zapracovat postupně požadavky na vytváření sítě zařízení do souboru výstupů územního plánování jako důležitý podklad pro rozhodování o dalším rozvoji (zejména průmyslových zón).
- d) Nepodporovat výstavbu nových skládek odpadů z veřejných prostředků.

Opatření:

- a) Průběžně vyhodnocovat síť zařízení pro nakládání s odpady na lokální úrovni.
- b) Na základě aktuálního stavu plnění cílů POH JČK a dostupných informací stanovovat potřebná zařízení pro nakládání s odpady.

Sběr odpadů

Zásady pro systém sběru odpadů:

- a) U záměrů typu sběrných dvorů bude zajištěno shromažďování papíru, kovů, plastů, skla, objemného odpadu, nebezpečných složek komunálních odpadů, prostor pro místo zpětného odběru elektrických a elektronických zařízení, odpadních olejů a pneumatik.
- b) Podporovat tříděný sběr využitelných složek komunálních odpadů, se zahrnutím obalové složky, prostřednictvím dostatečně četné a dostupné sítě sběrných míst v obcích, minimálně na papír, kovy, plasty a sklo, za předpokladu využití existujících systémů sběru a shromažďování odpadů, a pokud je to možné i systémů sběru vybraných výrobků s ukončenou životností, které jsou zajišťovány povinnými osobami, to jest výrobci, dovozci, distributory.
- c) Podporovat tříděný sběr bioodpadů.
- d) Podporovat tříděný sběr nebezpečných složek komunálních odpadů s cílem dosáhnout environmentálně šetrného nakládání s odpady.
- e) V zařízeních ke sběru a výkupu odpadů umožnit výkup odpadů od občanů pouze v souladu s platnou legislativou.
- f) V místech zpětného odběru výrobků s ukončenou životností umožnit bezplatný odběr těchto výrobků od občanů.

3.14 Opatření k omezení odkládání odpadů mimo místa k tomu určená a zajištění nakládání s odpady, jejichž vlastník není znám nebo zanikl

Cíle:

- a) **Omezit odkládání odpadů mimo místa k tomu určená.**

b) Zajistit správné nakládání s odpady odloženými mimo místa k tomu určená a s odpady, jejichž vlastník není znám nebo zanikl.

Opatření:

- a) Efektivně zapojit veřejnost do programů a akcí vedoucích k formování pozitivního postoje k udržení čistoty prostředí a správného nakládání s odpady.
- b) Efektivně využívat udělování pokut za znečišťování veřejných prostranství.
- c) Zapojovat na základě smlouvy právnické osoby a fyzické osoby oprávněné k podnikání do obecních systémů nakládání s odpady.
- d) Informovat občany a podnikatelské subjekty o možnostech pokutování za aktivity spojené s odkládáním odpadů mimo místa k tomu určená.
- e) Optimálně nastavit systém a logistiku sběru a svozu odpadů (směsného komunálního odpadu, vytríděných složek komunálních odpadů, objemného nebo nebezpečného odpadu, odpadů z odpadkových košů z veřejných prostranství a čištění veřejných prostranství).
- f) Zavést komunikační kanály, přes které by občané měli možnost hlásit nelegálně uložené odpady na veřejných prostranstvích nebo přechodné uložení odpadů v okolí sběrných hnízd a kontejnerů.
- g) Využívat institutu veřejně prospěšných prací či institutu veřejné služby ze strany samosprávy pro zajištění úklidu a obsluhy veřejných prostranství včetně aktivit spojených s odstraňováním odpadů odložených mimo místa k tomu určená.

4. Směrná část

Směrná část Plánu odpadového hospodářství města definuje podmínky, předpoklady a nástroje pro splnění stanovených cílů, systém řízení změn v odpadovém hospodářství, systém kontroly plnění POH, právní podklad pro cíle a opatření stanovené v závazné části, soustavu indikátorů ke sledování změn v odpadovém hospodářství.

K základním podmínkám a předpokladům pro splnění stanovených cílů POH města patří:

- a) stabilita právního prostředí v oblastech ovlivňujících odpadové hospodářství,
- b) stabilita ekonomického prostředí na světové i národní úrovni,
- c) připravenost řešit krizové stavy a živelné pohromy v ČR,
- d) odpovědnost státu za vytyčené cíle POH ČR včetně cílů a opatření Programu předcházení vzniku odpadů, jež povedou ke zvýšené odpovědnosti české populace za životní prostředí a zdraví lidí v ČR.

Ve směrné části jsou stanovena konkrétní opatření a cílové hodnoty, která budou realizována městem k podpoře a naplnění cílů závazné části POH města a podpoře plnění krajských cílů odpadového hospodářství.

4.1 Stanovení opatření

4.1.1 Předcházení vzniku odpadů

Cíl: Koordinovaným a jednotným přístupem vytvořit podmínky k nižší spotřebě primárních zdrojů a postupnému snižování produkce odpadů.

Číslo opatření	1.1
Název opatření	Propagace předcházení vzniku odpadů
Vazba na Závaznou část POH	3.7
Popis opatření	Komplexní informační podpora.
Cílová hodnota	Nestanovena
Termín realizace	Průběžně
Potřeba zdrojů	10 000 Kč/rok
Nositel	Město
Indikátor	Nestanoven

Číslo opatření	1.2
Název opatření	Podpora programů a kampaní zaměřených na předcházení vzniku odpadů
Vazba na Závaznou část POH	3.7
Popis opatření	<p>a) Podpora zřizování re-use center – podpora středisek (samostatných i v rámci sběrných dvorů), pro kontrolu a prodej použitých výrobků (elektro, nábytek).</p> <p>b) Podpora pro další život věcí – Charitativní obchody; bazary; potravinové banky (krajské pobočky); výměnné portály pro např. oděvy, textil, obuv, hračky, knihy, časopisy, nábytek, koberce, nářadí, stavební prvky; informační systémy pro sdílení věcí; informační systémy pro opravy zařízení domácností.</p> <p>c) Podpora projektů kolektivních systémů (např.: ELEKTROWIN – „Jsem zpět“ – zaměřený na vytváření speciální sítě pro místa zpětného odběru elektrozařízení. ASEKOL – „Věnuj mobil a Věnuj počítač“ – zaměřený na sběr vysloužilých spotřebičů).</p>
Cílová hodnota	Nestanovena
Termín realizace	Průběžně
Potřeba zdrojů	Nestanovena
Nositel	Město
Indikátor	Nestanoven

V rámci svých činností bude město podporovat rozvoj vhodných aktivit vedoucích k předcházení vzniku odpadů. Budou podporovány aktivity vedoucí k rozvoji re-use center (středisek pro kontrolu a prodej použitých výrobků), charitativních obchodů, bazarů, výměnných portálů apod.

Při výše popsaných činnostech budou využívány nejen informace a možnosti stanovené státem, ale budou využívány a podporovány např. také aktivity kolektivních systémů zajišťujících opětovné využití a recyklaci elektrozařízení po skončení jejich životnosti a dalších subjektů a nevládních organizací zabývajících se předcházením vzniku odpadů.

4.1.2 Komunální odpady

Cíle:

- a) **Do roku 2015 zavést na území kraje tříděný sběr minimálně pro odpady z papíru, plastů, skla a kovů.**

- b) Do roku 2020 zvýšit nejméně na 50 % hmotnosti celkovou úroveň přípravy k opětovnému použití a recyklaci alespoň u odpadů z materiálů jako je papír, plast, kov, sklo, pocházejících z domácností, a případně odpady jiného původu, pokud jsou tyto toky odpadů podobné odpadům z domácností.

Číslo opatření	2.1
Název opatření	Zahustit síť sběrných nádob na sklo
Vazba na Závaznou část POH	3.3.1.1
Popis opatření	Zahustit stávající síť sběrných nádob na sklo, dle následujících orientačních kritérií: <ul style="list-style-type: none"> ○ max. 150 spádových obyvatel na jedno sběrné místo, ○ doporučená docházková vzdálenost maximálně 150 m,
Cílová hodnota	Sběrné nádoby na sklo dle stanovených kritérií
Termín realizace	Průběžně
Potřeba zdrojů	Ano – v návaznosti na rozsah rozšíření sběru skla
Nositel	město
Indikátor	Počet sběrných nádob na sklo na počet obyvatel

Základním principem moderního odpadového hospodářství je co možná největší využití odpadů. Jedním z předpokladů pro využití odpadu jako druhotné suroviny je jeho co největší druhová homogenita – druhová jednotnost. Je tedy velmi důležité rozšiřovat a prohlubovat systém zajišťující co největší separaci odpadu už u původce (občana). Občané, kteří vytřídí doma odpad, jej musí mít kam odložit. Vůle občana separovat velmi závisí na tom, jak daleko vytříděný odpad musí odnést, aby jej mohl „předat“ k dalšímu využití. Právě k takovému „předání“ slouží síť míst sběrných nádob na separovaný odpad.

Z dlouhodobých průzkumů a zkušeností v současné době vyplývá, že jako optimální se jeví zahustit síť míst tak, aby na každých alespoň 150 občanů připadlo jedno sběrné místo. Optimální docházková vzdálenost pro občana ke sběrnému místu by neměla přesáhnout 150 m. Vzdálenost bude mnohem menší v části města se sídlištní zástavbou, než ve čtvrti tvořené rodinnými domky.

Číslo opatření	2.2
Název opatření	Zavedení doplňkového sběru BRKO, papíru a plastů.
Vazba na Závaznou část POH	3.3.1.1
Popis opatření	Zavést doplňkový sběr BRKO, papíru a plastů do pytlů nebo nádob (240 l) přímo u občanů, tzv. systém „door-to-door“.
Cílová hodnota	Nestanovena
Termín realizace	Do roku 2020
Potřeba zdrojů	Ano – v návaznosti na počet nádob o objemu 240 l na BRKO, papír a plast
Nositel	Město
Indikátor	Počet obyvatel využívající doplňkový systém sběru

Doplňkovým systémem sběru separovaných komodit může být zavedení beznádobového (pytlového) sběru odpadů přímo od občanů. Tento způsob sběru je vhodné použít v částech města, případně místních částech, ve kterých je nevhodné, případně z nedostatku vhodných prostor naprosto nemožné, umístit hnízda s nádobami na separovaný sběr. Jeho použití bude také vhodné v lokalitách s velmi nízkou hustotou obyvatel, protože náklady na vybavení a následnou údržbu sběrných hnízd by neodpovídaly přínosům.

Další možností zvýšení účinnosti separace je poskytnout ve vybraných lokalitách občanům separační nádoby (papír, plast) o objemu 240 l přímo k jejich nemovitosti. Lze předpokládat, že tento systém, způsobující ekonomické navýšení náročnosti systému, přinese vyšší míru separace využitelných komodit. S předpokládaným nárůstem ceny za skládkování směšného komunálního odpadu a následným úplným zákazem jeho skládkování v roce 2024, lze očekávat, postupnou ekonomickou rentabilitu navrženého systému.

4.1.3 Směsný komunální odpad

Cíl:

Směsný komunální odpad (po vytřídění materiálů využitelných složek, nebezpečných složek a biologicky rozložitelných komunálních odpadů) zejména energeticky využívat v zařízeních k tomu určených v souladu s platnou legislativou.

Číslo opatření	3.1
Název opatření	Podporovat plnění cílů POH kraje tříděním materiálově využitelných složek včetně biologicky rozložitelných odpadů a nebezpečných složek obsažených v komunálním odpadu s výhledem na zákaz skládkování odpadu od roku 2024
Vazba na Závaznou část POH	3.3.1.1, 3.3.1.1.1, 3.2.1.3, 3.3.1.3, 3.3.1.5, 3.3.1.6.1,
Popis opatření	a) Podporovat dodržování hierarchie nakládání s odpady. b) V maximální možné míře podporovat separaci využitelných složek komunálního odpadu přímo u občanů. c) Vytříděné využitelné složky komunálního odpadu (především papír, sklo, plasty, nápojové kartony, kovy, BRO) předávat k využití. d) Pravidelně informovat občany o správných způsobech nakládání s komunálními odpady.
Cílová hodnota	Nestanovena
Termín realizace	Průběžně
Potřeba zdrojů	Neurčena
Nositel	Město
Indikátor	Procento využití komunálního odpadu

Číslo opatření	3.2
Název opatření	Podpora energetického využití SKO
Vazba na Závaznou část POH	3.3.1.1.1
Popis opatření	Podpořit projekty na energetické využití odpadů, případně předúpravu SKO za účelem energetického využití.
Cílová hodnota	Energetické využívání, nebo přeúprava SKO.
Termín realizace	Nestanoven.

Potřeba zdrojů	Nestanovena.
Nositel	JČK, město, SFŽP, podnikatelský sektor
Indikátor	Množství energeticky využitého , nebo předupraveného SKO

Pro podporu naplnění tohoto cíle bude město, v závislosti na technických a ekonomických možnostech, při nakládání s komunálními odpady upřednostňovat jejich využívání před odstraněním.

Bohužel v současné době není v dosahu zařízení, které by umožňovalo energeticky využívat směsný komunální odpad.

4.1.4 Živnostenské odpady

Cíl není stanoven.

Číslo opatření	4.1
Název opatření	Podporovat zapojení podnikatelských subjektů produkujících odpad podobný komunálnímu do systému nakládání s odpady města.
Vazba na Závaznou část POH	3.3.1.2
Popis opatření	Stanovit kritéria pro zapojení podnikatelských subjektů do systému nakládání s komunálními odpady.
Cílová hodnota	Uzavření smluv s podnikatelskými subjekty.
Termín realizace	2017
Potřeba zdrojů	Nestanovena.
Nositel	město
Indikátor	Počet uzavřených smluv.

Podle § 16 odst. 1 písm. e) zákona o odpadech je původce odpadů povinen shromažďovat odpady utříděně dle jednotlivých druhů a kategorií. V praxi to znamená, že pokud nemá původce odpadů souhlas krajského úřadu k upuštění od třídění odpadů (16 odst. 2 zákona o odpadech), pak musí jednotlivé odpady ukládat na vytyčené místo do označených nádob podle druhu a kategorie odpadů. Vyprodukované odpady smí původce předat pouze osobě, která je podle zákona o odpadech, oprávněna k jejich převzetí.

Pro zjednodušení této činnosti bude vhodné prostřednictvím svozové firmy nabízet smluvní zajištění svozu separovaného sběru právníkům a fyzickým osobám oprávněným k podnikání

působících na území města. V případě zájmu a prokázání účelnosti bude do budoucna vhodně některé objekty občanské vybavenosti přímo vybavit kontejnery na separovaný sběr.

Číslo opatření	4.2
Název opatření	Provádění kontrol dle § 80 zákona o odpadech
Vazba na Závaznou část POH	3.3.1.2
Popis opatření	a) Pravidelně provádět kontroly dle § 80 zákona o odpadech zaměřené především na zneužívání systému obce při nakládání s využitelnými a s nebezpečnými odpady právníckými a fyzickými osobami oprávněnými k podnikání. b) Při zjištění nedostatků spojených s nevhodným nakládáním s odpady ukládat pokuty dle § 66 zákona o odpadech.
Cílová hodnota	Minimálně 5 kontrol / rok
Termín realizace	Průběžně
Potřeba zdrojů	Ne
Nositel	Městský úřad
Indikátor	Počet provedených kontrol

Právní předpisy, které se týkají nakládání s odpady vznikajícími při činnosti právníckých a fyzických osob oprávněných k podnikání, přesně stanovují, jakým způsobem je nutné postupovat při shromažďování, skladování a dalším nakládání s odpady. Dle zákona o odpadech musí každá právnícká nebo fyzická osoba oprávněná k podnikání prokazatelně evidovat produkované odpady. Dále musí být schopna doložit jakým způsobem a komu své odpady předává.

§ 66 odst. 1 zákona o odpadech

Pokutu do výše 300 000,- Kč uloží obecní úřad fyzické osobě oprávněné k podnikání nebo právnícké osobě, které využívá systému zavedeného obcí pro nakládání s komunálním odpadem bez písemné smlouvy s touto obcí nebo která nemá zajištěno využití nebo odstranění odpadů v souladu se zákonem o odpadech.

§ 70 odst. 1 zákona o odpadech

Pokuta uložená obecním úřadem je příjmem obce, na jejímž katastrálním území došlo k porušení povinnosti.

§ 80 odst. 1 písm. a) zákona o odpadech

Obecní úřad kontroluje, zda právnické osoby a fyzické osoby oprávněné k podnikání využívají systému zavedeného obcí pro nakládání s komunálním odpadem **pouze na základě písemné smlouvy s obcí** a zda fyzická osoba, která není podnikatelem, se zbavuje odpadu pouze v souladu se zákonem o odpadech.

§ 80 odst. 1 písm. b) zákona o odpadech

Obecní úřad ukládá právnickým osobám a fyzickým osobám oprávněným k podnikání pokuty za porušení povinnosti podle § 66 odst. 1; současně může stanovit opatření a lhůty pro zjednání nápravy samostatným rozhodnutím.

§ 80 odst. 1 písm. d) zákona o odpadech

Obecní úřad kontroluje, zda právnické osoby a fyzické osoby oprávněné k podnikání mají zajištěno využití nebo odstranění odpadu v souladu se zákonem o odpadech.

4.1.5 Biologicky rozložitelné komunální odpady

Cíl:

Snížit maximální množství biologicky rozložitelných komunálních odpadů ukládaných na skládky tak, aby podíl této složky činil v roce 2020 nejvíce 35 % hmotnostních z celkového množství biologicky rozložitelných komunálních odpadů vyprodukovaných v roce 1995.

Číslo opatření	5.1
Název opatření	Oddělený sběr a využití BRKO
Vazba na Závaznou část POH	3.3.1.3
Popis opatření	<ul style="list-style-type: none"> a) Rozšiřovat systém sběru bioodpadů od občanů rozmístěním dalších hnědých nádob na BRKO. b) V rámci provozování sběrného dvora sbírat samostatně biologicky rozložitelné (kompostovatelné) odpady a dřevní odpady. c) Na jaře a na podzim přistavovat velkoobjemové kontejnery na BRO dle předem stanoveného harmonogramu (zaměřeno na zástavby rodinných domů, zahrádkářské kolonie, příměstské oblasti). d) Zvážit možnost a ekonomickou náročnost odděleného sběru biologicky rozložitelných odpadů od občanů z možností rozšíření na odpady z kuchyní a stravoven („gastroodpadů“) a odděleného sběru jedlého oleje a tuků. f) Odděleně sebraný biologicky rozložitelný odpad předávat k materiálovému

	využití – na kompostárnu. g) Pravidelně informovat obyvatele o nakládání s kompostovatelnými složkami KO prostřednictvím dostupných komunikačních prostředků (letáky, rozhlas, internet, místní tisk).
Cílová hodnota	Doplňný systém odděleného sběru biologického odpadu
Termín realizace	Průběžně
Potřeba zdrojů	Ano – dle množství hnědých nádob
Nositel	Město, svozová společnost
Indikátor	Množství odděleně sebraných BRKO

Od 1. 1. 2015 mají obce povinnost zajistit pro občany místa pro odkládání biologicky rozložitelných odpadů.

V současné době mohou občané města odkládat odpad z údržby zeleně ve sběrném dvoře, kde je přistaven velkoobjemový kontejner (VOK) určený přímo na odpad ze zeleně. Tento způsob sběru by bylo vhodné doplnit sezónním svozem BRKO v období od jara do podzimu, prostřednictvím velkoobjemových kontejnerů pravidelně přistavovaných na vybrané lokality.

Již zavedený sběr do hnědých nádob na BRKO umístěných na území obce ještě posílit o další nádoby.

4.1.6 Stavební a demoliční odpady

Cíl:

Zvýšit do roku 2020 nejméně na 70 % hmotnosti míru přípravy k opětovnému použití a míru recyklace stavebních a demoličních odpadů a jiných druhů jejich materiálového využití, včetně zásypů, při nichž jsou materiály nahrazeny v souladu s platnou legislativou stavebním a demoličním odpadem kategorie ostatní s výjimkou v přírodě se vyskytujících materiálů uvedených v Katalogu odpadů pod katalogovým číslem 17 05 04 (zemina a kamení).

Číslo opatření	6.1
Název opatření	Podpora recyklace stavebních a demoličních odpadů za účelem recyklace
Vazba na Závaznou část POH	3.3.1.4
Popis opatření	a) Na sběrném dvoře dle ceníku přijímat v omezeném množství (dle provozního řádu sběrného dvora) stavební a demoliční odpady (<i>dále jen „SDO“</i>) od občanů města. b) Za úplatu zajistit na vyžádání přistavení kontejneru na SDO pro 100 % občanů města.

	c) Pravidelně (1x ročně) informovat obyvatele města o možnosti využívání ploch na SDO. d) Přijaté SDO neskládkovat, ale materiálově využívat.
Cílová hodnota	Zamezit využívání neupravených stavebních a demoličních odpadů.
Termín realizace	Průběžně.
Potřeba zdrojů	Nestanoveno.
Nositel	Město, provozovatel sběrného dvora
Indikátor	Množství vyříděných stavebních a demoličních odpadů.

Při drobných stavebních úpravách a přestavbách v domácnostech a bytech vzniká občanům stavební odpad. **Pokud se skutečně jedná pouze o drobné úpravy**, pak množství odpadu není nijak výrazné a občané by měli mít možnost tento odpad odložit na sběrném dvoře.

Pokud jsou stavební úpravy větší a odpadů vzniká více, pak je nutné zabránit zneužívání zavedeného systému přijímání odpadů na sběrném dvoře. Místo toho prostřednictvím svozové firmy, provozovatele sběrného dvora, si mohou občané zajistit na vyžádání přistavení kontejneru na stavební a demoliční odpady přímo ke stavbě.

Číslo opatření	6.2
Název opatření	Podpořit vybudování a využívání vhodné plochy na stavební a demoliční odpady
Vazba na Závaznou část POH	3.3.1.4
Popis opatření	a) Podpořit vybudování a využívání vhodné plochy na stavební a demoliční odpady. b) Pravidelně (1x ročně) informovat obyvatele města o možnosti využívání odložené plochy na stavební a demoliční odpady.
Cílová hodnota	Sběr 100 % SDO produkovaných občany města
Termín realizace	2020
Potřeba zdrojů	Ano
Nositel	Město; provozovatel sběrného dvora; svozová společnost
Indikátor	Množství černých skládek tvořených SDO

Problematiku nakládání se SDO v obci lze řešit také provozem vlastní recyklační deponie. Město zde může za úplatu shromažďovat stavební odpady, a to nejen od občanů, ale i od podnikatelských subjektů. Při naplnění kapacity této deponie – nashromáždění dostatečného

množství stavebních odpadů je následně odpad zpracován mobilním recyklačním zařízením. Výsledný produkt – recyklát – pak město může prodávat nebo využít při stavebních pracích.

4.1.7 Nebezpečné odpady

Cíle:

- a) Podporovat snižování měrné produkce nebezpečných odpadů při zajištění maximálního třídění nebezpečných složek komunálního odpadu.
- b) Zvyšovat podíl materiálově využitých nebezpečných odpadů.
- c) Minimalizovat negativní účinky při nakládání s nebezpečnými odpady na lidské zdraví a životní prostředí.
- d) Odstranit staré zátěže, kde se nacházejí nebezpečné odpady.

Číslo opatření	7.1
Název opatření	V rámci provozu sběrného dvora umožnit občanům odložení všech druhů nebezpečných odpadů do zajištěných kontejnerů
Vazba na Závaznou část POH	3.3.1.5
Popis opatření	a) Zajišťovat dostatečné množství specializovaných nádob na nebezpečné odpady odkládané na sběrný dvůr. b) Zabránit smíchání jednotlivých druhů přijatých nebezpečných odpadů (při přijímání odpadu a následné evidenci odpadu provést i vizuální kontrolu). c) Při předávání odpadů oprávněným osobám upřednostňovat materiálově a energetické využití nebezpečných odpadů před jejich odstraněním.
Cílová hodnota	Nestanovena
Termín realizace	Průběžně
Potřeba zdrojů	Ano
Nositel	Město, provozovatel sběrného dvora
Indikátor	Nestanoven

Nebezpečné složky komunálního odpadu mohou občané odevzdávat na sběrném dvoře. Zákon o odpadech jasně deklaruje, že je nutné zamezit míchání nebezpečných odpadů nejen mezi sebou, ale také je nutné zabránit jejich míchání s ostatními odpady, které nemají nebezpečné vlastnosti. Proto je nutné, aby byl sběrný dvůr vybaven dostatečným množstvím

nádob na bezpečné uložení jednotlivých druhů nebezpečných odpadů. Základní vybavení sběrných dvorů určuje prováděcí vyhláška č. 383/2001 Sb., o podrobnostech nakládání s odpady v platném znění.

Pro podporu republikových i krajských cílů odpadového hospodářství bude při předávání sesbíraných nebezpečných odpadů oprávněným osobám upřednostňováno materiálové a energetické využívání nebezpečných odpadů před jejich odstraněním.

Číslo opatření	7.2
Název opatření	Mobilní svoz nebezpečných odpadů pro občany žijících ve vzdálenějších lokalitách (osadách).
Vazba na Závaznou část POH	3.3.1.5
Popis opatření	a) Optimalizovat zastávková místa pro mobilní sběr nebezpečných odpadů, optimální docházková vzdálenost pro občany max. 400 m. b) Minimálně 1 x za rok provádět ve vybraných lokalitách mobilní sběr nebezpečných odpadů. c) Informovat občany o mobilním sběru nebezpečných odpadů v tisku, dalších cílených materiálech a médiích.
Cílová hodnota	Nestanovena
Termín realizace	Průběžně
Potřeba zdrojů	Ano
Nositel	Město; svozová firma
Indikátor	Množství odebraného odpadu

Doplňkovým systémem pro sběr nebezpečných odpadů od občanů města je pravidelný mobilní sběr těchto odpadů. Tento způsob bude hlavně preferován v částech města, které jsou hodně vzdáleny od sběrného dvora.

Číslo opatření	7.3
Název opatření	Vést a aktualizovat evidenci černých skládek a starých zátěží na území města, odstranit staré zátěže s nebezpečnými odpady

Vazba na Závaznou část POH	3.7
Popis opatření	a) Vést evidenci černých skládek a starých zátěží na území města. b) Pravidelně stanovovat nejproblematičtější lokality s opakovaným výskytem černých skládek. c) Přijímat průběžně opatření vedoucí k eliminaci výskytu černých skládek na vytipovaných problémových lokalitách. d) Zvýšit osvětu obyvatel o problematice černých skládek. c) Odstranit staré zátěže s N-odpady.
Cílová hodnota	Odstranit starou zátěž na rybníce Šindelář
Termín realizace	Průběžně
Potřeba zdrojů	Nestanoveno.
Nositel	Město; odborná organizace
Indikátor	Počet odstraněných starých zátěží na území města

Jediná známá stará zátěž, jejíž původce zanikl, je rybník Šindelář, jehož sedimenty jsou tvořeny kaly z průmyslového provozu. Při přívalových deštích dochází ke kontaminaci vodoteče.

4.1.8 Obaly a obalové odpady

Cíle:

- a) Podpořit zvýšení celkové recyklace obalů na úroveň 70 % do roku 2020.
- b) Podpořit zvýšení celkového využití odpadů z obalů na úroveň 80 % do roku 2020.
- c) Podpořit zvýšení recyklace plastových obalů na úroveň 50 % do roku 2020.
- d) Podpořit zvýšení recyklace kovových obalů na úroveň 55 % do roku 2020.
- e) Podpořit dosažení 55 % celkového využití prodejních obalů určených spotřebiteli do roku 2020.
- f) Podpořit dosažení 50 % recyklace prodejních obalů určených spotřebiteli do roku 2020.

Číslo opatření	8.1
Název opatření	Opatření k tomuto cíli viz. opatření 2.1, 2.2 a 3.1.

4.1.9 Odpadní elektrická a elektronická zařízení a odpadní baterie a akumulátory

Cíle:

- a) Podpořit dosažení vysoké úrovně tříděného sběru odpadních elektrických a elektronických zařízení (EEZ)
- b) Ve spolupráci s kolektivními systémy zvýšit úroveň tříděného sběru odpadních přenosných baterií a akumulátorů.

Číslo opatření	9.1
Název opatření	Podpora zpětného odběru EEZ a přenosných baterií a akumulátorů
Vazba na Závaznou část POH	3.3.1.6.2
Popis opatření	Ve spolupráci s kolektivními systémy zvýšit počet kontejnerů na zpětný odběr.
Cílová hodnota	1 kontejner/750 obyvatel (5 kontejnerů)
Termín realizace	Průběžně.
Potřeba zdrojů	Nestanovena.
Nositel	Město, kolektivní systémy
Indikátor	Počet kontejnerů

Systém zpětného odběru ve sběrném dvoře je v současné době občany využíván především u rozměrově větších druhů elektroodpadu (např. lednice, mrazáky, pračky, televizory, PC aj.). Třídění drobného elektroodpadu, mezi který řadíme například mobilní telefony, počítačové myši a klávesnice nebo elektronické hračky však zaostává. Často pak tyto předměty končí v popelnici na směsný komunální odpad.

Jednou z příčin může být, že docházková vzdálenost na sběrný dvůr popř. do prodejny a opravny spotřebičů může být pro některé občany poměrně velká.

Vhodným řešením může být umístění dalších stacionárních kontejnerů určených pro sběr drobných vysloužilých elektrospotřebičů a baterií, který nabízí kolektivní systém ASEKOL nebo ELEKTROWIN.

Kromě toho se na úřadech a vybraných místech nachází tzv. E-boxy určené pouze pro baterie, monočlánky a drobná elektrozařízení, ve školách jsou umístěny sběrné nádoby, určené pro drobná elektrozařízení. Do budoucna bude vhodné dále rozšiřovat síť těchto kontejnerů.

4.2 Management odpadového hospodářství

Plán odpadového hospodářství města je strategický dokument města v oblasti odpadového hospodářství, který navrhuje, specifikuje a hodnotí nezbytné změny současného nakládání s odpady, které povedou k dosažení shody s novými i budoucími legislativními požadavky a cíli Jihočeského kraje.

Souhrn cílů Závazné části POH města a stanovených indikátorů

Umístění v kapitole POH města	Definice cíle	Indikátor
3.2	Koordinovaným a jednotným přístupem vytvořit podmínky k nižší spotřebě primárních zdrojů a postupnému snižování produkce odpadů.	Nestanoven
3.3	Do roku 2017 rozšířit na území města stávající tříděný sběr papíru, plastů, skla a kovů o další nádoby.	Zavedený tříděný sběr pro odpady z papíru, plastů, skla a kovů
3.3	Do roku 2020 zvýšit nejméně na 50 % hmotnosti celkovou úroveň přípravy k opětovnému použití a recyklaci alespoň u odpadů z materiálů jako je papír, plast, kov, sklo, pocházejících z domácností, a případně odpady jiného původu, pokud jsou tyto toky odpadů podobné odpadům z domácností.	Úroveň přípravy k opětovnému použití a recyklaci u odpadů z materiálů jako je papír, plast, kov a sklo
3.3.1	Směsný komunální odpad (po vytrídění materiálově využitelných složek, nebezpečných složek a biologicky rozložitelných odpadů) zejména energeticky využívat v zařízeních k tomu určených v souladu s platnou legislativou.	Množství využitého směsného komunálního odpadu
3.5	Snížit maximální množství biologicky rozložitelných komunálních odpadů ukládaných na skládky tak, aby podíl této složky činil v roce 2020 nejvíce 35 % hmotnostních z celkového množství biologicky rozložitelných komunálních odpadů vyprodukovaných v roce 1995.	Množství BRKO uloženého na skládky (cílová hodnota pro rok 2020 je maximálně 52 kg/obyvatel)
3.6	Zvýšit do roku 2020 nejméně na 70 % hmotnosti míru přípravy k opětovnému použití a míru recyklace stavebních a demoličních odpadů a jiných druhů jejich materiálového využití, včetně zásypů, při nichž jsou materiály nahrazeny v souladu s platnou legislativou stavebním a demoličním odpadem kategorie ostatní s výjimkou v přírodě se vyskytujících materiálů uvedených v Katalogu odpadů pod katalogovým číslem 17 05 04 (zemina a kamení).	Množství využitých stavebních a demoličních odpadů
3.7	Podporovat snižování měrné produkce nebezpečných odpadů při zajištění maximálního třídění nebezpečných složek komunálního odpadu.	Produkce nebezpečných složek komunálních odpadů

Umístění v kapitole POH města	Definice cíle	Indikátor
3.7	Zvyšovat podíl materiálově využitých nebezpečných odpadů.	Množství nebezpečných odpadů materiálově využitých, nebo předaných k materiálovému využití
3.7	Minimalizovat negativní účinky při nakládání s nebezpečnými odpady na lidské zdraví a životní prostředí.	Nestanoven
3.7	Odstranit staré zátěže, kde se nacházejí nebezpečné odpady.	Množství neodstraněných starých zátěží na pozemcích města
3.8.1	Podpořit zvýšení celkové recyklace obalů na úroveň 70 % do roku 2020.	Nestanoven
3.8.1	Podpořit zvýšení celkového využití odpadů z obalů na úroveň 80 % do roku 2020.	Nestanoven
3.8.1	Podpořit zvýšení recyklace plastových obalů na úroveň 50 % do roku 2020.	Nestanoven
3.8.1	Podpořit zvýšení recyklace kovových obalů na úroveň 55 % do roku 2020.	Nestanoven
3.8.1	Podpořit dosažení 55 % celkového využití prodejních obalů určených spotřebiteli do roku 2020.	Nestanoven
3.8.1	Podpořit dosažení 50 % recyklace prodejních obalů určených spotřebiteli do roku 2020.	Nestanoven
3.8.2	Podpořit dosažení vysoké úrovně tříděného sběru odpadních EEZ	Úroveň tříděného sběru
3.8.3	Ve spolupráci s kolektivními systémy zvýšit úroveň tříděného sběru odpadních přenosných baterií a akumulátorů.	Úroveň tříděného sběru
3.8.4	Podpořit zvýšení úrovně tříděného sběru odpadních pneumatik	Úroveň tříděného sběru
3.9	Podporovat technologie využívání kalů z čistíren komunálních odpadních vod.	Nestanoven
3.10	Zvyšovat materiálové a energetické využití odpadních olejů.	Množství odpadních olejů předaných k materiálovému a energetickému využití
3.11.1	Předat veškerá zařízení a odpady s obsahem polychlorovaných bifenylnů do konce roku 2025 oprávněným osobám, nebo zařízení, a odpady s obsahem polychlorovaných bifenylnů do této doby dekontaminovat.	Množství zařízení s obsahem polychlorovaných bifenylnů v majetku obce

Umístění v kapitole POH města	Definice cíle	Indikátor
3.11.2	Zvýšit povědomí o perzistentních organických znečišťujících látkách a jejich účincích na lidské zdraví a životní prostředí.	Nestanoven
3.11.3	Minimalizovat možné negativní účinky při nakládání s odpady s obsahem azbestu na lidské zdraví a životní prostředí.	Množství nových černých skládek tvořených odpady s obsahem azbestu
3.12.1	Snižovat množství biologicky rozložitelných odpadů z kuchyní a stravoven a vedlejších produktů živočišného původu ve směsném komunálním odpadu, které jsou původem z veřejných stravovacích zařízení (restaurace, občerstvení) a centrálních kuchyní (nemocnice, školy a další obdobná zařízení).	Množství samostatně sesbíraných biologicky rozložitelných odpadů z kuchyní a stravoven a vedlejších produktů živočišného původu
3.12.1	Správně nakládat s biologicky rozložitelnými odpady z kuchyní a stravoven a vedlejšími produkty živočišného původu a snižovat tak negativní účinky spojené s nakládáním s nimi na lidské zdraví a životní prostředí.	Nestanoven
3.12.2	Podporovat zpracování kovových odpadů a výrobků s ukončenou životností na materiály za účelem náhrady primárních surovin.	Množství samostatně sesbíraných kovových odpadů a výrobků s ukončenou životností předaných k materiálovému využití
3.13	Udržovat a rozvíjet přiměřenou a efektivní síť zařízení k nakládání s odpady na území města.	Nestanoven
3.14	Omezit odkládání odpadů mimo místa k tomu určená.	Množství nově vzniklých černých skládek
3.14	Zajistit správné nakládání s odpady odloženými mimo místa k tomu určená a s odpady, jejichž vlastník není znám nebo zanikl.	Množství odklizených černých skládek a rekultivovaných starých zátěží

Souhrn opatření k dosažení cílů

Číslo opatření	Název opatření	Indikátor	Cílová hodnota
1.1	Propagace předcházení vzniku odpadů	Nestanoven	Nestanovena
1.2	Podpora programů a kampaní zaměřených	Nestanoven	Nestanovena

	na předcházení vzniku odpadů		
2.1	Zahustit síť sběrných nádob na sklo	Počet sběrných nádob na sklo na počet obyvatel	Sběrné nádoby na sklo dle stanovených kritérií
2.2	Zavedení doplňkového sběru BRKO, papíru a plastů	Počet obyvatel využívající doplňkový systém sběru	Nestanovena
3.1	Podporovat plnění cílů POH kraje tříděním materiálově využitelných složek včetně biologicky rozložitelných odpadů a nebezpečných složek obsažených v komunálním odpadu s výhledem na zákaz skládkování odpadu od roku 2024	Procento využití komunálního odpadu	Nestanovena
3.2	Podpora energetického využití SKO	Množství ener. využitého, nebo předupraveného SKO	Energetické využívání, nebo přeúprava SKO.
4.1	Podporovat zapojení podnikatelských subjektů produkujících odpad podobný komunálnímu do systému nakládání s odpady města.	Počet uzavřených smluv.	Uzavření smluv s podnikatelskými subjekty.
4.2	Provádění kontrol dle § 80 zákona o odpadech	Minimálně 5 kontrol / rok	Počet provedených kontrol
5.1	Oddělený sběr a využití BRKO	Množství odděleně sebraných BRKO	Doplňný systém odděleného sběru BRKO
6.1	Podpora recyklace stavebních a demoličních odpadů za účelem recyklace	Množství vytříděných stavebních a demoličních odpadů	Zamezit využívání neupravených stavebních a demoličních odpadů
6.2	Podpořit vybudování a využívání vhodné plochy na stavební a demoliční odpady	Množství černých skládek tvořených SDO	Sběr 100 % SDO produkovaných občany města
7.1	V rámci provozu sběrného dvora umožnit občanům odložení všech druhů nebezpečných odpadů do zajištěných kontejnerů	Nestanoven	Nestanovena

7.2	Mobilní svoz nebezpečných odpadů pro občany žijících ve vzdálenějších lokalitách	Množství odebraného odpadu	Nestanovena
7.3	Vést a aktualizovat evidenci černých skládek a starých zátěží na území města a odstranit staré zátěže.	Počet odstraněných starých zátěží na území města	Odstranit starou zátěž na rybníce Šindelář
8.1	Opatření k tomuto cíli viz. opatření 2.1, 2.2 a 3.1.	Viz. opatření 2.1, 2.2 a 3.1.	Viz. opatření 2.1, 2.2 a 3.1.
9.1	Podpora zpětného odběru EEZ a přenosných baterií a akumulátorů	Počet kontejnerů	1 kontejner/750 obyvatel (5 kontejnerů)

4.3 Administrativní nástroje odpadového hospodářství

Samostatná působnost

Komunálním odpadem se rozumí veškerý odpad vznikající na území obce při činnosti fyzických osob, a který je uveden jako komunální odpad v prováděcím právním předpisu s výjimkou odpadů vznikajících při činnosti právnických a fyzických osob oprávněných k podnikání.

Obec může ve své samostatné působnosti stanovit obecně závaznou vyhláškou systém shromažďování, sběru, přepravy, třídění, využívání a odstraňování komunálních odpadů vznikajících na jejím katastrálním území, včetně systému nakládání se stavebním odpadem.

Obec může ve své samostatné působnosti, jako opatření pro předcházení vzniku odpadů, také stanovit obecně závaznou vyhláškou obce systém komunitního kompostování a způsob využití zeleného kompostu k údržbě a obnově veřejné zeleně na území obce. Úprava a kompostování zelených zbytků musí být provozovány tak, aby nedošlo k narušení složek životního prostředí nad míru stanovenou zvláštními právními předpisy. Kompostovací proces musí být řízen tak, aby byl zajištěn aerobní mikrobiální rozklad organické hmoty bez vzniku zápachu a emisí metanu.

Město Velešín na základě § 10 písm. d) a § 84 odst. 2 písm. h) zákona č. 128/2000 Sb., o obcích, ve znění pozdějších předpisů a na základě §17 odst. 2 zákona o odpadech vydalo obecně závaznou vyhlášku města č. 3/2015, o stanovení systému shromažďování, sběru, přepravy, třídění, využívání a odstraňování komunálních odpadů a systému nakládání se stavebním odpadem na území města, kterou byl stanoven systém shromažďování, sběru, přepravy, třídění, využívání a odstraňování komunálních odpadů.

Vyhláška se vztahuje na odpad vznikající při činnosti fyzických osob, ale nevztahuje se na odpad vznikající u právnických osob nebo fyzických osob oprávněných k podnikání (dále jen původci).

Tito původci, pokud produkuje odpad podobný komunálnímu odpadu mohou podle § 17 odst. 4 zákona o odpadech využít systému shromažďování, sběru, přepravy, třídění, využívání a odstraňování komunálních odpadů pouze na základě smlouvy s obcí.

V tomto případě pak jsou původci odpadů zapojení do systému shromažďování, sběru, přepravy, třídění, využívání a odstraňování komunálních odpadů zavedeného obcí a jsou povinni v souladu s obecně závaznou vyhláškou obce odpad podobný komunálnímu odpadu třídit a odkládat odděleně na místa k tomu obcí určená, pokud s odpadem nenakládají nebo se jej nezabavují jiným způsobem stanoveným tímto zákonem.

Sběr využitelných složek komunálního odpadu je zajištěn pomocí sběrných nádob umístěných na stálých stanovištích. Občané (případně i původci zapojení do systému na základě smlouvy) mohou ukládat komunální odpad vzniklý jejich činnostmi pouze do označených sběrných nádob. Jsou-li sběrné nádoby určeny pouze pro určitý druh komunálního odpadu (separovaný sběr), ukládají se do těchto nádob pouze ty odpady, pro které jsou určeny a jejichž označení je na nádobách uvedeno.

Ke sběru separovaných složek komunálního odpadu a v omezené míře i stavebního odpadu je určen zejména sběrný dvůr.

Provoz systému nakládání s odpady zajišťují společnosti FCC České Budějovice, s.r.o. a KAPEX s.r.o.

Zodpovědnou osobou za správu odpadového hospodářství města je p. Radka Šimová a p. Pavel Peroutka, odpadový hospodář.

Přenesená působnost (výkon státní správy)

V rámci přenesené působnosti obecní úřad kontroluje, zda právnické osoby a fyzické osoby oprávněné k podnikání využívají systému zavedeného obcí pro nakládání s komunálním odpadem pouze na základě písemné smlouvy s obcí a zda fyzická osoba, která není podnikatelem, se zbavuje odpadu pouze v souladu se zákonem o odpadech.

Pokud fyzická osoba oprávněná k podnikání nebo právnická osoba využívá systému zavedeného obcí pro nakládání s komunálním odpadem bez písemné smlouvy s touto obcí nebo která nemá zajištěno využití nebo odstraňování odpadů v souladu se zákonem o odpadech, uloží jí obecní úřad pokutu až do výše 300 000 Kč. Současně může samostatným rozhodnutím stanovit opatření a lhůty pro zjednání nápravy.