



Městský úřad Kaplice

Odbor dopravy a silničního hospodářství

Linecká 391, CZ – 382 41 Kaplice, tel.: 380 303 106, fax: 380 303 108
www.mestokaplice.cz, identifikátor DS: b3ib5e9, jana.pojsova@mestokaplice.cz

Město Velešín
náměstí J. V. Kamarýta č.p. 76
382 32 Velešín

V Kaplici 2.5.2024

Vyřizuje: Pojslová Jana

Čj: MěÚK/16256/2024

Spisová značka: SZ-06322/2024-OSH/Poj

MĚSTSKÝ ÚŘAD VELEŠÍN 382 32 Velešín, Náměstí J.V. Kamarýta 76		Skart. znak.:
Došlo: 06. 05. 2024		Zprac.:
Č.j.:		Ukl. znak.:
	Příloh:	
	Vyř. dne:	

1237/2024/VEŠ



MUKASS04055205

VEŘEJNÁ VYHLÁŠKA

STANOVENÍ

MÍSTNÍ ÚPRAVY PROVOZU NA POZEMNÍCH KOMUNIKACÍCH

Městský úřad Kaplice, Odbor dopravy a silničního hospodářství, jako správní orgán příslušný podle § 124 odst. 5 zákona č. 361/2000 Sb., o provozu na pozemních komunikacích a o změnách některých zákonů (zákon o silničním provozu), ve znění pozdějších předpisů (dále jen "zákon o silničním provozu") na návrh, který podal dne 19.02.2024

Město Velešín, IČO 00246174, náměstí J. V. Kamarýta č.p. 76, 382 32 Velešín,
které zastupuje **PasProRea s.r.o., IČO 02343100, Holkov č.p. 32, 382 32 Velešín**

(dále jen "navrhovatel"), podle § 77 odst. 1 písm. c) a § 77 odst. 5 zákona o silničním provozu a § 172 a 173 zákona č. 500/2004 Sb., správní řád, ve znění pozdějších předpisů (dále jen "správní řád") opatřením obecné povahy

stanoví

místní úpravu provozu na pozemních komunikacích

- **dotčená komunikace:** místní komunikace města Velešín, ulice Na Vrších, na pozemku par.č. 1174/4 k.ú. Velešín
- **místo:** 2 m za výjezd z č.p. 402
- **důvod:** doplnění zpomalovacích prvků do stávající zóny
- **navrhované dopravní značení:** dle přílohy (situační nákresy)
- **komu stanovuje:** navrhovateli

Podmínky pro provedení místní úpravy provozu:

1. Provedení a umístění dopravního značení musí být v souladu s vyhláškou č. 294/2015 Sb., kterou se provádějí pravidla provozu na pozemních komunikacích, ve znění pozdějších předpisů. Dopravní značení musí splňovat příslušné technické normy.
2. Budou splněny podmínky Policie ČR, Krajské ředitelství Jihočeského kraje, závod Český Krumlov, Dopravní inspektorát, č.j. KRPC-18189-2/ ČJ-2024-020206 ze dne 14.02.2024:
 - Malé kruhové polštáře (kruhový tvar) musí být v průměru od 400 mm, výšky 30-60 mm. Musí být umístěné tak, aby nebylo možné se na vozovce zpomalovacím polštářům vyhnout, doporučená vzájemná vzdálenost polštářů je 0,8 – 1,0 m, polštáře se umísťují v ose kolmé na osu komunikace (pro dosažení vyššího účinku je možné tuto osu mírně vychýlit).
 - Zpomalovací polštáře nesmí být umístěny na ploše chodníku a mají být montovány nejlépe u zdroje veřejného osvětlení, tak aby byly pro všechny účastníky silničního provozu viditelné na vzdálenost odpovídající nejvyšší dovolené rychlosti v daném úseku.
 - Upozorňujeme na možné negativní dopady zpomalovacích prahů: zvýšení hladiny hluku, zvýšení hladiny emisí, zdroj vibrací, problémy s odvodněním komunikace, náročnější údržba komunikace, vyšší opotřebení krytu vozovky vlivem dynamických účinků vozidel, překážka pro cyklistickou dopravu, překážka pro pěší (navrhovat v souladu s vyhláškou 398/2009 Sb., v platném znění).
 - Provedení, místo a způsob umístění musí být v souladu se zákonem č. 361/2000 Sb., o provozu na pozemních komunikacích, v platném znění v souladu s vyhláškou č. 294/2015 Sb., kterou se provádějí pravidla provozu na pozemních komunikacích, v platném znění, TP 65, **TP 85**, TP 217, VL 6.1, VL 6.2 a VL 6.3, VL 6.4, TKP, ZTKP (zejména dodržet rozměry, boční, výškové, směrové a společné umístění, barevné provedení, druh a typ materiálu apod.) a v souladu s dalšími souvisejícími předpisy a normami. Z tohoto důvodu je nezbytné, aby realizaci požadovaného SDZ a VDZ prováděla pouze certifikovaná osoba či firma.
 - **Z hlediska životnosti, účelnosti a negativních dopadů montovaných zpomalovacích polštářů na okolí, preferujeme v zóně 30 realizovat stavební zpomalovací prvky, jelikož jsou vhodnější oproti prefabrikátům různých tvarů, které mají negativní dopad na život obyvatel ve stávající zástavbě (zvýšení hladiny hluku, zdroj vibrací apod.).**
 - Z praktické zkušenosti již v současnosti víme, že opakovaně dochází ke stížnostem vlastníků sousedních nemovitostí v místech, kde byly prefabrikáty zpomalovacích (polštářů/prahů) montovány, a to zejména z důvodu zvýšení hladiny hluku a vibrací.
 - Tedy z výše uvedených důvodů považujeme umístění zpomalovacích polštářů za dočasné řešení, nikoliv za jediné a trvalé řešení vedoucí ke snížení rychlosti projíždějících vozidel a tím zvýšení bezpečnosti všech účastníků provozu, a snížení následků případných dopravních nehod.
 - Dopravní inspektorát Český Krumlov si ve smyslu § 77 zákona č. 361/2000 Sb., o provozu na pozemních komunikacích vyhrazuje právo toto vyjádření změnit nebo doplnit, pokud si to bude vyžadovat změna situace v silničním provozu nebo z důvodu veřejného zájmu.
3. Všechny součásti dopravních značek (patka, sloupek, značka, uchycení) musí být schváleného typu.
4. Osazení dopravního značení zajistí navrhovatel. Za řádné provedení dopravně bezpečnostního opatření, odbornou montáž dopravního značení je zodpovědný navrhovatel.
5. Po osazení místního dopravního značení je nutno informovat orgán Policie ČR.
6. Z důvodu zajištění bezpečnosti silničního provozu může správní orgán stanovit další dopravní značení, případně stanovené dopravní značení změnit. Povinností navrhovatele je zajistit okamžité osazení stanoveného dopravního značení.

Odůvodnění:

Navrhovatel Město Velešín, IČO 00246174, náměstí J. V. Kamarýta č.p. 76, 382 32 Velešín, které zastupuje PasProRea s.r.o., IČO 02343100, Holkov č.p. 32, 382 32 Velešín podal dne 19.02.2024 návrh na stanovení místní úpravy provozu na pozemních komunikacích z důvodu doplnění zpomalovacích prvků do stávající zóny v centru města.

K návrhu přiložil jednoduchou projektovou dokumentaci. Správní orgán zahájil řízení z moci úřední, upustil od projednání návrhu při ústním jednání spojeném s ohledáním na místě.

Správní orgán obdržel kladné stanovisko dotčeného orgánu a majetkový správce komunikace:

- Policie ČR, Krajské ředitelství Jihočeského kraje, závod Český Krumlov, Dopravní inspektorát, č.j. KRPC-18189-2/ČJ-2024-020206 ze dne 14.02.2024

Ve smyslu žádosti, ve věci stanovení místní úpravy provozu na pozemní komunikaci, silniční správní úřad pod č.j. MěÚK/06663/2024 ze dne 21.02.2024 uveřejnil v souladu s ustanovením §172 správního řádu, návrh opatření obecné povahy s předmětnou úpravou provozu na pozemní komunikaci. Ve lhůtě 30 dní od uveřejnění návrhu, tj. do 25.04.2024 neobdržel správní orgán další připomínky či návrhy k předmětné úpravě provozu na pozemní komunikaci. Správní orgán návrh posoudil a vzhledem k souhlasu dotčeného orgánu policie a majetkového správce komunikace a neshledal důvody, které by bránily stanovení místní úpravy provozu. Z těchto důvodů stanovil místní úpravu provozu na pozemních komunikacích.

Vypořádání s připomínkami a námitkami dotčených osob:

- Připomínky dotčeného orgánu Policie ČR jsou stanoveny jako podmínky tohoto stanovení.

Ing. Jakub Žahourek
vedoucí odboru dopravy a silničního hospodářství

Příloha: situační nákresy

Obdrží:

účastníci (dodejky)

Účastníci řízení, na něž se opatření obecné povahy vztahuje dle § 27 správního řádu:

Město Velešín, IDDS: 8r8bwj8

prostřednictvím

1. PasProRea s.r.o., IDDS: q6v52zi

Dotčený orgán dle § 77 odst. 2 písm. b) zákona o silničním provozu:

2. Policie ČR, Krajské ředitelství policie Jihočeského kraje, Územní odbor Český Krumlov, dopravní inspektorát, IDDS: eb8ai73

Ostatní: + **veřejná vyhláška, vyvěsit zveřejnit**

3. Městský úřad Kaplice, Odbor vnitřních věcí, Náměstí 70, 382 41 Kaplice
4. Městský úřad Velešín, IDDS: 8r8bwj8

Na vědomí:

5. Správa a údržba silnic Jihočeského kraje, IDDS: cadk8eb

Veřejná vyhláška, ve smyslu ustanovení § 77 odst. 3, 5 zákona o silničním provozu, bude vyvěšena na dobu 15 dnů na úředních deskách MěÚ Kaplice, MěÚ Velešín a zveřejněna i způsobem umožňujícím dálkový přístup (na elektronické úřední desce). Dnem vyvěšení je den vyvěšení na úřední desce MěÚ Kaplice a patnáctý dne po vyvěšení je den doručení. S potvrzeným datem vyvěšení a sejmutí bude opatření obecné povahy zasláno zpět Městskému úřadu Kaplice odboru dopravy a silničního hospodářství.

Vyvěšeno dne: 6. 5. 2024

Sejmuto dne:

Městský úřad Velešín
zveřejněno také na
ELEKTRONICKÉ ÚŘEDNÍ DESCE

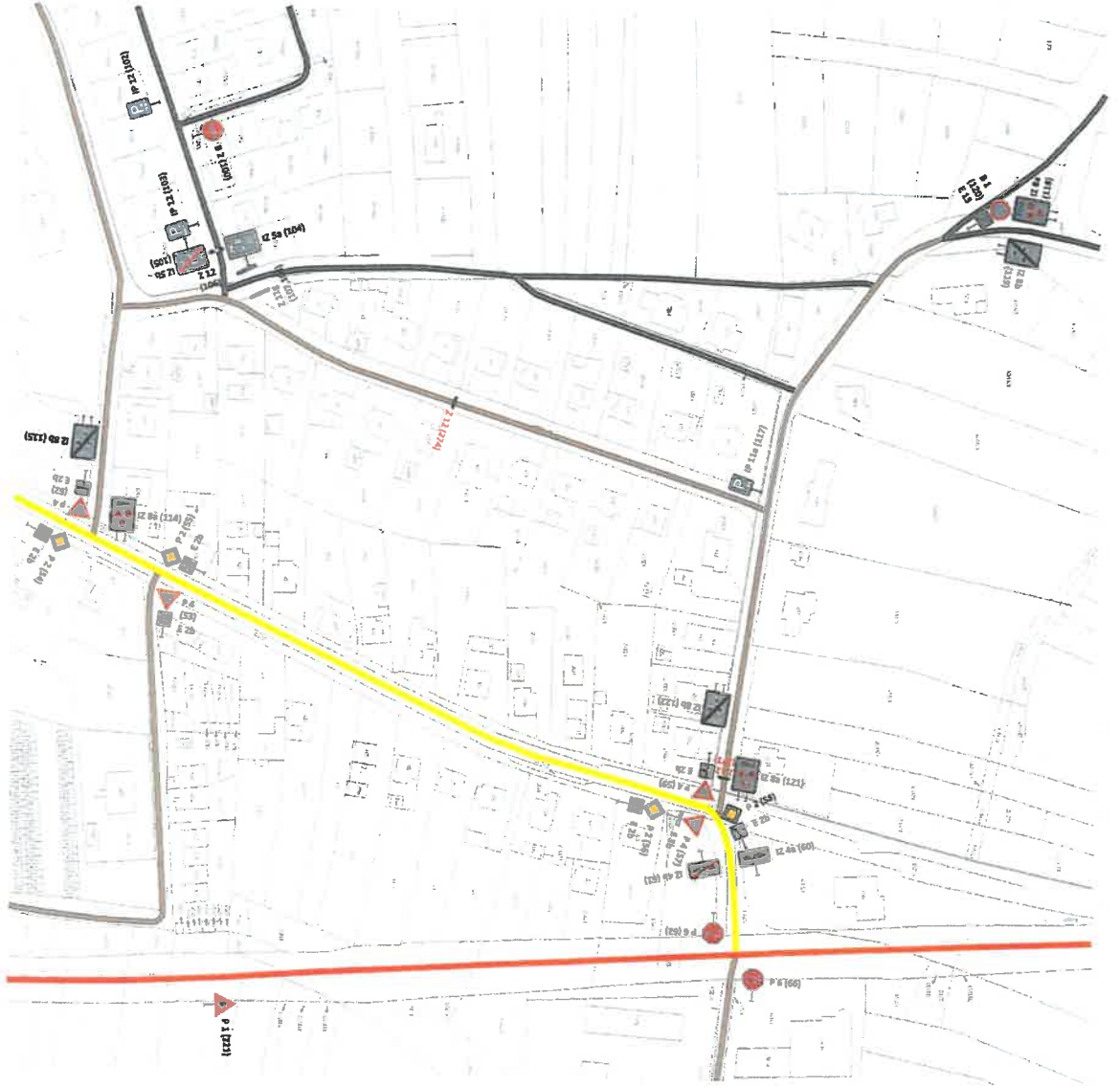
MĚSTSKÝ ÚŘAD
382 32 VELEŠÍN

Fojlmon

Město Velešín





Doplnění pasportu a projektu svíslého dopravního značení a dopravního zařízení

Doplnění dopravního zařízení Z 12 (malé zpomalovací polštářky) z důvodu zklidnění provozu ve stávající zóně s dopravním omezením.






Legenda:

kommunikací:

-  místní komunikace III. třídy
-  silnice I. třídy
-  silnice III. třídy
-  účelová komunikace

dopravního značení:

-  nové nebo změněné
-  stávající
-  odstraněné

PasProRea s. r. o.,
Homole 198, 370 01 Homole
zpracoval: Michal Šustek

Datum: Říjen 2023

Městský úřad Kaplice

Odbor dopravy a silničního hospodářství
Dopravní značení schváleno (1)

Č.j.: *KH.Ú.16.230.1.004*

Ze dne: *2.11.2024*

PasProRea

Tabulka SDZ a DZ město Velešín – doplnění říjen 2023

poř. číslo	komunikace	číslo SDZ; DZ dle vyhlášky č. 294/2015	stav SDZ a DZ	údaj na SDZ	nosič	stav nosiče	poznámka/umístění
273	MK – Na Vrších	Z 12 13x malý zpomalovací polštář	není				2m před SDZ č. P 4 – šířka komunikace 6m
274	MK – Na Vrších	Z 12 10x malý zpomalovací polštář	není				2m za výjezd z domu č. p. 402 – šířka komunikace 5m