



## Městský úřad Kaplice

Odbor dopravy a silničního hospodářství

Linecká 391, CZ – 382 41 Kaplice, tel.: 380 303 106, fax: 380 303 108

www.mestokaplice.cz, identifikátor DS: b3ib5e9, jana.pojsova@mestokaplice.cz

Město Velešín  
náměstí J. V. Kamarýta č.p. 76  
382 32 Velešín

V Kaplici 2.1.2025

Vyřizuje: Pojslová Jana

Čj: MěÚK/46011/2024

Spisová značka: SZ-38114/2024-OSH/Poj

MĚSTSKÝ ÚŘAD VELEŠÍN 382 32 Velešín, Náměstí J.V. Kamarýta 76		Skart. znak:
Došlo: 6. 01. 2025	Č.j.:	Zprac.:
	Příloh:	Ukl. znak:
0014/2025/VEŠ.	Vyř. dne:	



MUKASS04234179

### VEŘEJNÁ VYHLÁŠKA

#### STANOVENÍ

#### MÍSTNÍ ÚPRAVY PROVOZU NA POZEMNÍCH KOMUNIKACÍCH

Městský úřad Kaplice, Odbor dopravy a silničního hospodářství, jako správní orgán příslušný podle § 124 odst. 5 zákona č. 361/2000 Sb., o provozu na pozemních komunikacích a o změnách některých zákonů (zákon o silničním provozu), ve znění pozdějších předpisů (dále jen "zákon o silničním provozu") na návrh, který podal dne 18.10.2024

Město Velešín, IČO 00246174, náměstí J. V. Kamarýta č.p. 76, 382 32 Velešín, které zastupuje PasProRea s.r.o., IČO 02343100, Holkov č.p. 32, 382 32 Velešín

(dále jen "navrhovatel"), podle § 77 odst. 1 písm. c) a § 77 odst. 5 zákona o silničním provozu a § 172 a 173 zákona č. 500/2004 Sb., správní řád, ve znění pozdějších předpisů (dále jen "správní řád") opatřením obecné povahy

#### stanoví

##### místní úpravu provozu na pozemních komunikacích

- **dotčené komunikace:**

místní komunikace města Velešín, nám. J.V. Kamarýta, ulice Latrán

silnice III/15610, ulice Budějovická

- **místo:** prostor náměstí
- **důvod:** zjednosměrnění náměstí J.V. Kamarýta
- **navrhované dopravní značení:** dle přílohy (situační nákresy)

- **komu stanovuje:** navrhovateli

**Podmínky pro provedení místní úpravy provozu:**

1. Provedení a umístění dopravního značení musí být v souladu s vyhláškou č. 294/2015 Sb., kterou se provádějí pravidla provozu na pozemních komunikacích, ve znění pozdějších předpisů. Dopravní značení musí splňovat příslušné technické normy.
2. Budou splněny podmínky Policie ČR, Krajské ředitelství Jihočeského kraje, závod Český Krumlov, Dopravní inspektorát, č.j. KRPC-142269-2/ ČJ-2024-020206 ze dne 15.10.2024 a Správy a údržby silnic Jihočeského kraje, p.o. závod Český Krumlov č.j. SÚSCK/21731/24 ze dne 25.09.2024:
  - Dopravní značení bude umístěno dle předložené situace dopravního značení, které Policií ČR schválila a je nedílnou součástí tohoto stanoviska. Ostatní dopravní značení, které by bylo v rozporu s novým návrhem, bude odstraněno.
  - V podélném směru v obci budou svislé dopravní značky umístěny ve vzájemné vzdálenosti tak, aby je bylo možno včas vnímat. V obci bude minimální vzájemná vzdálenost značek nejméně 10 m, na ostatních pozemních komunikacích mimo obec bude minimální vzájemná vzdálenost značek 30 m. Všeobecně budou dopravní značky a dopravní zařízení těmi účastníky provozu, pro které jsou určeny, viditelné z dostatečné vzdálenosti. Pro řidiče je to viditelnost mimo obec nejméně ze vzdálenosti 100 m, v obci nejméně ze vzdálenosti 50 m. Stálé značky ani jejich nosné konstrukce nebudou zasahovat do vymezené části dopravního prostoru stanovené volnou šířkou pozemní komunikace včetně části vymezené pro cyklisty dle ČSN 73 6110. Nosné konstrukce značek a dopravních zařízení mohou zasahovat pouze do průchozího prostoru pro chodce, a to pouze za předpokladu, že v daném místě zůstane volná šířka 1,50 m, a to zejména podél vodící linie. Bude dodržena nejmenší vodorovná vzdálenost bližšího okraje svislé značky, dopravního zařízení včetně jejich nosné konstrukce od vnějšího okraje zpevněné části krajnice, případně od vozovky (u pozemní komunikace bez zpevněné části krajnice), je 0,50 m; největší vzdálenost je 2,00 m. Ve výjimečných případech je možno v obci (na pozemní komunikaci bez krajnice) nejmenší vzdálenost snížit na 0,30 m.
  - Samotné provedení, místo a způsob osazení SDZ a vyznačení VDZ bude splňovat požadavky vyhlášky č. 294/2015 Sb., kterou se provádí pravidla provozu na pozemních komunikacích, TP 65, TP 100, TP 169, TP 133, VL 6.1, VL 6.2, VL 6.3 a VL 6.4, ČSN EN 1436+A1, TKP, ZTKP (zejména dodržet rozměry, boční, výškové, směrové a společné umístění, barevné provedení, druh a typ materiálu apod.). Z tohoto důvodu je nezbytné, aby **realizaci požadovaného SDZ a VDZ prováděla pouze certifikovaná osoba či firma.**
  - Dopravní inspektorát Český Krumlov si ve smyslu § 77 zákona č. 361/2000 Sb., o provozu na pozemních komunikacích vyhrazuje právo toto vyjádření změnit nebo doplnit, pokud si to bude vyžadovat změna situace v silničním provozu nebo z důvodu veřejného zájmu. Všechny součásti dopravních značek (patka, sloupek, značka, uchycení) musí být schváleného typu.
  - Doplnění trvalého SDZ (B24a a B24b) u silnice III/15610 bude provedeno na náklady žadatele (investora) odborně způsobilou firmou a poté bude protokolárně předáno do správy Správy a údržby silnic Jihočeského kraje, závodu Český Krumlov.
  - Nové trvalé SDZ bude umístěno na stávající sloupky mimo průjezdný profil silnice III. třídy s bezpečnostním odstupem min. 0,5 m od vozovky silnice.
3. Osazení dopravního značení zajistí navrhovatel. Za řádné provedení dopravně bezpečnostního opatření, odbornou montáž dopravního značení je zodpovědný navrhovatel.
4. Z důvodu zajištění bezpečnosti silničního provozu může správní orgán stanovit další dopravní značení, případně stanovené dopravní značení změnit. Povinností navrhovatele je zajistit okamžité osazení stanoveného dopravního značení.

**Odůvodnění:**

Navrhovatel Město Velešín, IČO 00246174, náměstí J. V. Kamarýta č.p. 76, 382 32 Velešín, které zastupuje PasProRea s.r.o., IČO 02343100, Holkov č.p. 32, 382 32 Velešín podal dne 18.10.2024 návrh na stanovení místní úpravy provozu na pozemních komunikacích z důvodu zjednosměrnění prostoru náměstí a zklidnění silniční dopravy v centru města. K návrhu přiložil jednoduchou projektovou dokumentaci. Správní orgán zahájil řízení z moci úřední, upustil od projednání návrhu při ústním jednání spojeném s ohledáním na místě.

Správní orgán obdržel kladné stanovisko dotčeného orgánu a majetkový správce komunikace:

- Policie ČR, Krajské ředitelství Jihočeského kraje, závod Český Krumlov, Dopravní inspektorát, č.j. KRPC-50144-2/ČJ-2024-020206 ze dne 16.04.2024
- Správa a údržba silnic Jihočeského kraje, p.o., závod Český Krumlov, č.j. SÚSCK/21731/24 ze dne 25.09.2024

Ve smyslu žádosti, ve věci stanovení místní úpravy provozu na pozemní komunikaci, silniční správní úřad pod č.j. MěÚK/38827/2024 ze dne 24.10.2024 uveřejnil v souladu s ustanovením §172 správního řádu, návrh opatření obecné povahy s předmětnou úpravou provozu na pozemní komunikaci. Ve lhůtě 30 dní od uveřejnění návrhu, tj. do 26.12.2024 neobdržel správní orgán další připomínky či návrhy k předmětné úpravě provozu na pozemní komunikaci. Správní orgán návrh posoudil a vzhledem k souhlasu dotčeného orgánu policie a majetkového správce komunikace a neshledal důvody, které by bránily stanovení místní úpravy provozu. Z těchto důvodů stanovil místní úpravu provozu na pozemních komunikacích.

Vypořádání s připomínkami a námitkami dotčených osob:

- Připomínky dotčeného orgánu Policie ČR a majetkového správce komunikace jsou stanoveny jako podmínky tohoto stanovení.

Ing. Jakub Žahourek

vedoucí odboru dopravy a silničního hospodářství

**Příloha:** situační nákresy

#### **Obdrží:**

účastníci (dodejky)

Účastníci řízení, na něž se opatření obecné povahy vztahuje dle § 27 správního řádu:

Město Velešín, IDDS: 8r8bwj8

prostřednictvím

1. PasProRea s.r.o., IDDS: q6v52zi

Dotčený orgán dle § 77 odst. 2 písm. b) zákona o silničním provozu:

2. Policie ČR, Krajské ředitelství policie Jihočeského kraje, Územní odbor Český Krumlov, dopravní inspektorát, IDDS: eb8ai73

Ostatní: + **veřejná vyhláška, vyvěsit zveřejnit**

3. Městský úřad Kaplice, Odbor vnitřních věcí, Náměstí 70, 382 41 Kaplice
4. Městský úřad Velešín, IDDS: 8r8bwj8

Na vědomí:

5. Správa a údržba silnic Jihočeského kraje, IDDS: cadk8eb

**Veřejná vyhláška, ve smyslu ustanovení § 77 odst. 3, 5 zákona o silničním provozu, bude vyvěšena na dobu 15 dnů na úředních deskách MěÚ Kaplice, MěÚ Velešín a zveřejněna i způsobem umožňujícím dálkový přístup (na elektronické úřední desce). Dnem vyvěšení je den vyvěšení na úřední desce MěÚ Kaplice a patnáctý dne po vyvěšení je den doručení. S potvrzeným datem vyvěšení a sejmutí bude opatření obecné povahy zasláno zpět Městskému úřadu Kaplice odboru dopravy a silničního hospodářství.**

Vyvěšeno dne: 6. 1. 2025

Sejmuto dne: .....

**MĚSTSKÝ ÚŘAD  
382 32 VELEŠÍN**

*Foj. Norm*

**Městský úřad Velešín**

**zveřejněno také na  
ELEKTRONICKÉ ÚŘEDNÍ DESCE**

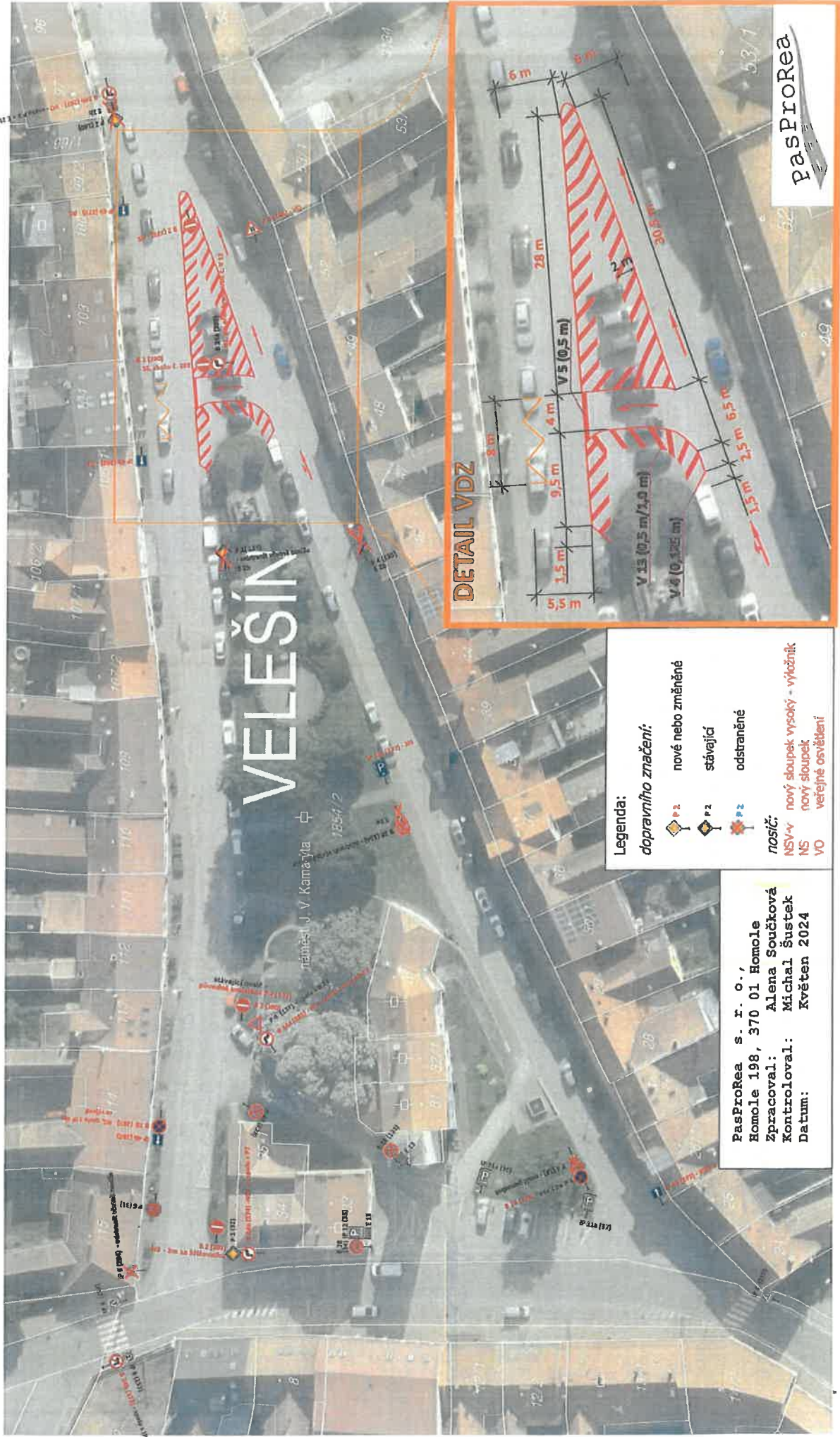


**Městský úřad Kaplice**  
Odbor dopravy a silničního hospodářství  
Dopravní značení schváleno (1)

Č.j.: *MS-VK/46041/2024*  
Ze dne: *21. 10. 2025*

# MĚSTO VELEŠÍN

## ZIEDNOSMĚRNĚNÍ NÁMĚSTÍ J. V. KAMARÝTA



**Legenda:**

**dopravního značení:**

- nové nebo změněné
- stávající
- odstraněné

**nosič:**

- NSV-v nový sloupek vysoký - výložník
- NS nový sloupek
- VO veřejné osvětlení

**PasProRea s. r. o.,**  
Homole 198, 370 01 Homole  
Zpracoval: Alena Součková  
Kontroloval: Michal Šustek  
Datum: Květen 2024



## Tabulka SDZ a DZ město Velešín – doplnění červen 2024

poř. číslo	komunikace	číslo SDZ; DZ dle vyhlášky č. 294/2015	stav SDZ a DZ	údaj na SDZ	nosič	stav nosiče	poznámka/umístění
38	MK – nám. J. V. Kamarýta	P 4	odstranit		SS	vyhovuje	nosič ponechat pro č. 276
134	MK – nám. J. V. Kamarýta	B 28 + E 8a	odstranit		(SS)	odstranit	
135	MK – nám. J. V. Kamarýta	P 4 + E 2b	odstranit		VO		
136	MK – nám. J. V. Kamarýta	P 2 + E 2b	odstranit		(SS)	odstranit	
140	MK – nám. J. V. Kamarýta	P 2 + E 2b	odstranit		VO		
273	silnice III/15610	B 24b	není		SS	vyhovuje	spolu s č. 253
274	silnice III/15610	B 24a	není		(SS) NSV – v	výškově	spolu s č. 32
275	MK – nám. J. V. Kamarýta	IP 4b	není		NSV –v		roh spojitelný
276	MK – nám. J. V. Kamarýta	B 28	není		SS	vyhovuje	nosič po č. 38
277	MK – nám. J. V. Kamarýta	IP 11c	není		NS		na začátek parkovacích stání
278	MK – nám. J. V. Kamarýta	B 2	není		NS		ve středu VDZ č. V 13
279	MK – nám. J. V. Kamarýta	IP 4b	není		NS		mezi dům č. p. 12 a 13
280	MK – nám. J. V. Kamarýta	B 2	není		SS	vyhovuje	nosič po č. 137
281	MK – nám. J. V. Kamarýta	B 24a	není		NS		1 m před č. 280, přesunout také č. 137
282	MK – nám. J. V. Kamarýta	IP 4b	není		NS		za výjezd z domu č.p. 2
283	MK – nám. J. V. Kamarýta	B 28	není		SS		spolu s č. 282
284	MK – nám. J. V. Kamarýta	IP 6	odstranit		(SS)	odstranit	nadbytečná
285	MK – nám. J. V. Kamarýta	B 2	není		NS		2m za křižovatku
286	MK – nám. J. V. Kamarýta	A 9	není		VO		2m za křižovatku
287	MK – nám. J. V. Kamarýta	B 24b	není		VO		místo s č. 140
288	MK – nám. J. V. Kamarýta	IP 4b	není		NS		mezi dům č. p. 9 a 10
289	MK – nám. J. V. Kamarýta	B 24a	není		NS		2m před hranu VDZ č. V 13
290	MK – nám. J. V. Kamarýta	B 2	není		SS		z boku č. 289

por. Mgr. Ivan Friedl  
 POLICE ČESKÉ REPUBLIKY  
 Otvorý podepsání: povzržená tabulka umístění ř  
 Pas Proréa S. I. O. J. Homole 198, 370 01 Homole  
 Čas podepsání: 15.10.2024 10:00:20

pasProréa